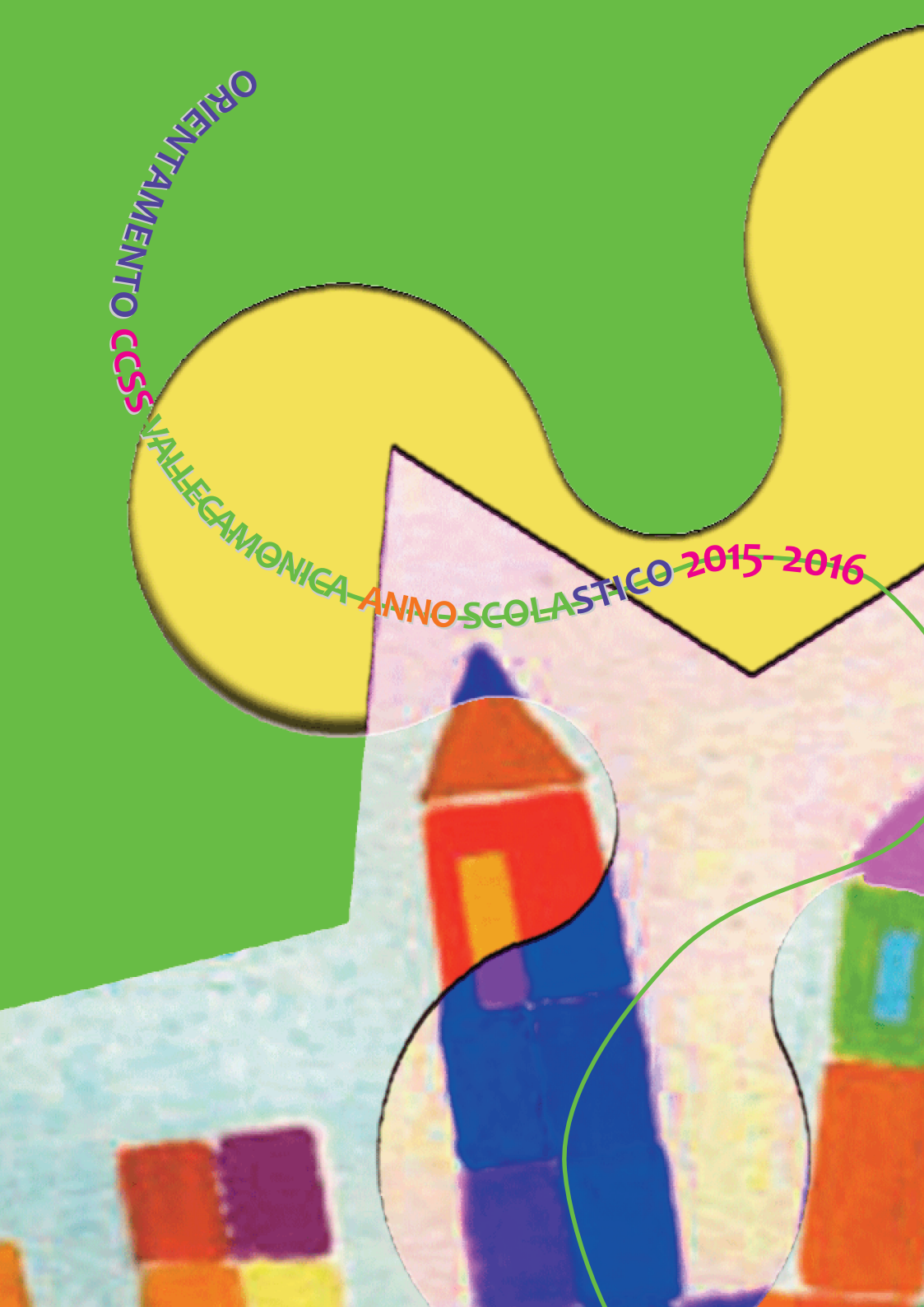
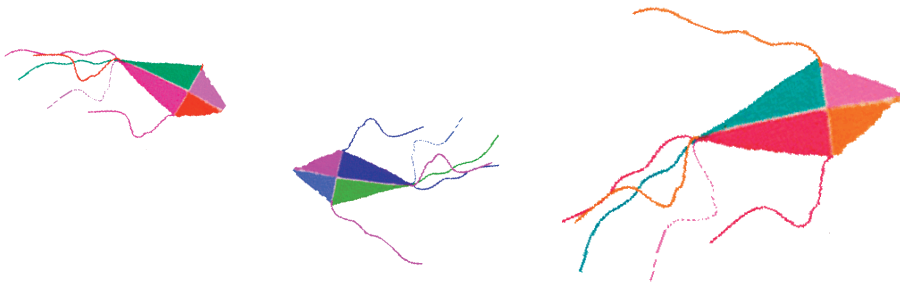


ORIENTAMENTO CSS

VALLEGAMONICA ANNO SCOLASTICO 2015-2016





Attraverso il presente opuscolo, la rete degli Istituti Scolastici e dei Centri di Formazione Professionale della Valcamonica si propone di fornire agli Studenti e alle Famiglie uno strumento informativo sul quadro complessivo delle opportunità formative che il territorio offre, così da potere compiere le scelte più rispondenti alle attitudini e alle preferenze personali.



CENTRO DI COORDINAMENTO  
DEI SERVIZI SCOLASTICI  
DELLA VALLE CAMONICA

Il Centro di Coordinamento dei servizi scolastici (C.C.S.S.) è un organismo formato dai dirigenti scolastici degli istituti scolastici statali e paritari e dei centri di formazione professionale della Valle Camonica.

È attivo dal 2000 e promuove, grazie al sostegno finanziario della Comunità Montana di Valle Camonica, progetti e servizi a favore delle scuole/centri appartenenti alla rete, tra cui: orientamento, progettazione e valutazione degli apprendimenti; supporto psico-pedagogico agli alunni e ai genitori; attività teatrali; aggiornamento e formazione del personale docente, dirigente e ATA; integrazione alunni disabili; integrazione alunni stranieri; studio-ricerca sul patrimonio naturalistico e antropologico del territorio; sicurezza.

Sito web del C.C.S.S.: [www.retescolasticamuna.it](http://www.retescolasticamuna.it)

E-mail: [dirigente@liceogolgi.it](mailto:dirigente@liceogolgi.it)

MAPPA DEGLI ISTITUTI E C.F.P.  
DELLA VALLE CAMONICA



# Elenco percorsi/corsi di ciascun Istituto/CFP

## **C.F.P. “G. Zanardelli” – PONTE DI LEGNO**

*Operatore della ristorazione*

*Tecnico dei servizi di animazione turistico-sportiva e del tempo libero*

*Tecnico dei servizi di cucina*

*Tecnico dei servizi di sala bar*

## **C.F.P. “G. Zanardelli” - EDOLO**

*Operatore alla riparazione di veicoli a motore*

*Operatore del Benessere – Indirizzo: Acconciatura*

*Operatore del Benessere – Indirizzo: Estetica*

*Tecnico Riparatore di Veicoli a Motore*

*Tecnico dei trattamenti estetici con specializzazione abilitante*

*Tecnico dell’acconciatura con specializzazione abilitante*

## **Istituto di istruzione Superiore “F. Meneghini” - EDOLO**

Liceo Scientifico e Liceo Scientifico ad indirizzo sportivo

Istruzione tecnica:

*Amministrazione, finanza e marketing*

*Turismo*

*Chimica, materiali e biotecnologie (Articolazione Biotecnologie Ambientali)*

*Costruzioni, ambiente e territorio*

Istruzione professionale:

*Servizi per l’agricoltura e lo sviluppo Rurale (Articolazione Gestione Risorse Forestali e Montane)*

*Manutenzione ed Assistenza Tecnica – indirizzo elettrico*

## **Istituto Scolastico “Santa Dorotea” CAPO DI PONTE - LOC. CEMMO**

*Liceo Scientifico (potenziamento linguistico; economico; informatico)*

*Liceo Linguistico (potenziamento giuridico-internazionale)*

## **C.F.P. – “Padre Marcolini” CAPO DI PONTE - LOC. CEMMO**

*Operatore impianti termoidraulici*

*Operatore elettrico*

*Operatore del legno*

*Operatore agricolo*

*Operatore della trasformazione agroalimentare*

*Operatore meccanico*

## **Liceo “Camillo Golgi” - BRENO**

*Liceo Classico*

*Liceo Scientifico (opzione di base; potenziamento asse scientifico con attività laboratoriali)*

*Liceo Linguistico*

*Liceo Artistico (architettura e ambiente; audiovisivo e multimediale)*

*Liceo Scienze Umane (opzione di base; indirizzo economico sociale)*

## **Istituto di Istruzione Superiore “Tassara-Ghislandi” - BRENO**

### Istruzione tecnica:

Elettrica e Elettronica

Meccanica, mecatronica ed energia

Biotechnologie sanitarie

Chimica e materiali

Biotechnologie ambientali

### Istruzione professionale:

Servizi socio-sanitari

Produzioni industriali/artigianali settore moda

Tecnico meccanico

Tecnico elettrico

### Istruzione Regionale

Operatore meccanico

Operatore elettrico

## **C.F.P. – “Scuola Edile Bresciana” - BRENO**

Operatore Edile

Tecnico Edile

## **Istituto di istruzione Superiore “Olivelli-Putelli”- DARFO**

### Istruzione tecnica:

Costruzioni, Ambiente, Territorio

Relazioni internazionali per il marketing

Amministrazione finanza e marketing

Sistemi informativi aziendali

Informatica e telecomunicazioni

Liceo Scientifico (opzione scienze applicate)

### **Sezione associata IPSSAR:**

Tecnico dei servizi per l'enogastronomia e l'ospitalità alberghiera

(ex settore cucina, sala bar e ricevimento)

### Corso IeFP:

Chef Patron

Maestro dell'accoglienza e del beverage

## **C.F.P. “G. Zanardelli” - DARFO**

Operatore del Benessere – Indirizzo: Estetica

Operatore del Benessere – Indirizzo: Acconciatore

Operatore amministrativo segretariale (OAS)

Operatore delle lavorazioni artistiche: metalli

Tecnico dei trattamenti estetici con specializzazione abilitante

Tecnico dell'acconciatura con specializzazione abilitante

Tecnico dei servizi d'impresa

## **Istituto di Istruzione Superiore “Tassara-Ghislandi” - PISOGNE**

### Istruzione tecnica:

Turismo

### Istruzione professionale:

Manutenzione e Assistenza Tecnica Elettrica

## I campus in VALLE CAMONICA

L'orientamento e la continuità scolastica sono momenti importanti per i ragazzi che affrontano il passaggio dalla scuola secondaria di I grado alla secondaria di II grado. Per questo motivo vengono organizzate delle giornate di presentazione dell'offerta formativa degli Istituti di Istruzione Superiore e dei Centri di formazione professionale della Valcamonica. Si tratta di momenti di confronto tra docenti e di spazi informativi in cui gli alunni con i loro genitori possono trovare un aiuto nella scelta del nuovo percorso scolastico, anche alla luce della riforma.

**Martedì**  
**25 NOVEMBRE 2014**

### **DARFO B.T.**

Istituto Comprensivo  
Darfo 1  
Via Ghislandi, 24

PRESENTAZIONE  
ISTITUTI e CFP  
ore 14.30/15.30

SPAZIO  
ALUNNI-GENITORI  
ore 15.30/18.30

Sono invitate le famiglie  
degli alunni delle scuole se-  
condarie di primo grado  
comprese fra Darfo  
e Pisogne

**Venerdì**  
**28 NOVEMBRE 2014**

### **BRENO**

Istituto Comprensivo  
"F.Tonolini"  
Via Martiri della Libertà

PRESENTAZIONE  
ISTITUTI e CFP  
ore 14.30/15.30

SPAZIO  
ALUNNI-GENITORI  
ore 15.30/18.30

Sono invitate le famiglie  
degli alunni delle scuole  
secondarie di primo grado  
comprese fra Breno e Esine

**Giovedì**  
**4 DICEMBRE 2014**

### **EDOLO**

Istituto Comprensivo  
"R. Serini"  
Via Morino

PRESENTAZIONE  
ISTITUTI e CFP  
ore 14.30/15.30

SPAZIO  
ALUNNI-GENITORI  
ore 15.30/18.30

Sono invitate le famiglie  
degli alunni delle scuole se-  
condarie di primo grado  
comprese fra  
Ponte di Legno e  
Capo di Ponte

Sono presenti i seguenti istituti e centri :

Istituto di Istruzione Superiore "F. Meneghini" Edolo

Istituto "S. Dorotea" Cemmo

Istituto di Istruzione Superiore "Tassara-Ghislandi" Breno

Liceo "C. Golgi" Breno

Istituto di Istruzione Superiore "Olivelli-Putelli" Darfo

Centro di Formazione Professionale "C.F.P. Giuseppe Zanardelli" Ponte di Legno

Centro di Formazione Professionale "C.F.P. Giuseppe Zanardelli" Edolo

Centro di Formazione Professionale "C.F.P. Giuseppe Zanardelli" Darfo

Centro di Formazione Professionale "C.F.P. Padre Marcolini" Capodiponte

Centro di Formazione Professionale "Scuola Edile Bresciana" Breno

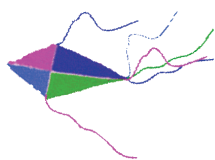
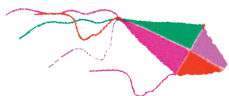
Liceo "Celeri" Lovere

Istituto di Istruzione Superiore "I. Piana" Lovere

Convitto Nazionale "C.Battisti" Lovere

# O P E N D A Y

ISTITUTO	DATE
Centro di Formazione Professionale "Scuola Edile Bresciana" Breno	11 DICEMBRE 2014 ORE 14.00/17.30 20 DICEMBRE 2014 ORE 14.00/17.30 24 GENNAIO 2015 ORE 14.00/17.30
Istituto di Istruzione Superiore "F.Tassara - G.Ghislandi" Breno	06 DICEMBRE 2014 ORE 14.30/18.30 17 GENNAIO 2015 ORE 14.30/18.30
Liceo "Camillo Golgi" Breno	14 DICEMBRE 2014 ORE 14.00/18.00 16 GENNAIO 2015 ORE 14.00/18.00
Istituto "Santa Dorotea" Cemmo Centro di Formazione Professionale "P.Marcolini" Capo di Ponte	13 DICEMBRE 2014 ORE 14.00/18.00 10 GENNAIO 2015 ORE 14.00/18.00 31 GENNAIO 2015 ORE 14.00/18.00
Centro di Formazione Professionale "C. F. P. Giuseppe Zanardelli" Darfo Boario	20 DICEMBRE 2014 ORE 14.30/17.30 24 GENNAIO 2015 ORE 14.30/17.30 10 FEBBRAIO 2015 ORE 14.30/17.30
Istituto di Istruzione Superiore "Olivelli -Putelli " Darfo Boario	13 DICEMBRE 2014 ORE 14.30/17.30 10 GENNAIO 2015 ORE 14.30/17.30
Centro di Formazione Professionale "C. F. P. Giuseppe Zanardelli" Edolo	20 DICEMBRE 2014 ORE 14.30/17.30 06 GENNAIO 2015 ORE 14.30/17.30 23 FEBBRAIO 2015 ORE 14.30/17.30
Istituto di Istruzione Superiore "F. Meneghini" Edolo	17 DICEMBRE 2014 ORE 17.00/19.00 17 GENNAIO 2015 ORE 15.00/18.00
Centro di Formazione Professionale "C.F.P. G. Zanardelli" Ponte di Legno	13 DICEMBRE 2014 ORE 09.00/16.00 24 GENNAIO 2015 ORE 09.00/16.00 14 FEBBRAIO 2015 ORE 09.00/16.00



## C.T.R.H.

Il CTRH ricorda ai genitori che, per gli studenti disabili frequentanti le Secondarie di 1° grado, l'Orientamento sarà gestito dall'insegnante di sostegno, in collaborazione anche con gli insegnanti di classe, in modo flessibile e concreto creando relazioni con il referente area handicap della scuola superiore.

Saranno altresì attivati:

- due incontri per gli insegnanti di sostegno e i referenti delle scuole secondarie di 1° e 2° grado per definire le procedure, secondo un Vademecum già predisposto negli anni precedenti;

- uno sportello, punto di **riferimento per l'inclusione** degli allievi disabili e con bisogni educativi speciali, che possa supportare la famiglia nella scelta della scuola, gestito da un operatore che si ponga da intermediario nell'aiuto ai genitori. Attraverso lo sportello, ogni genitore potrà avere informazioni sulle tematiche relative al passaggio dal primo al secondo grado della scuola Secondaria;

- in occasione degli Open Day organizzati da ciascun Istituto Superiore/CFP, i genitori degli alunni disabili verranno accolti da un docente appositamente incaricato.

## C.T.R.H. di VALLECAMONICA

Centro di documentazione, servizi e risorse per disabili

**Sede operativa e amministrativa**

**ISTITUTO COMPRENSIVO 2° DARFO B.T.**

**Via Polline, 20 - Tel. 0364/531794**



# - S O M M A R I O -



Centro di Formazione Professionale “Scuola Edile Bresciana” sede staccata di Breno.....	8
Istituto di Istruzione Superiore “F.Tassara - G.Ghislandi” di Breno.....	10
Istituto di Istruzione Superiore “F.Tassara - G.Ghislandi” di Breno succursale di Pisogne.....	18
Istituto di Istruzione Superiore “F.Tassara - G.Ghislandi” di Breno sede associata “Ghislandi”.....	22
Liceo “Camillo Golgi” Breno.....	26
Istituto “Santa Dorotea” Cemmo .....	36
Centro di Formazione Professionale ”P. Marcolini” Capo di Ponte.....	42
Centro di Formazione Professionale “C. F. P. Giuseppe Zanardelli” sede di Darfo Boario Terme.....	50
Istituto di Istruzione Superiore “Olivelli - Putelli” Darfo Boario Terme.....	56
Istituto di Istruzione Superiore “Olivelli -Putelli” Darfo Boario Sezione associata Ipsar .....	64
Centro di Formazione Professionale “C. F. P. Giuseppe Zanardelli” sede di Edolo.....	70
Istituto di Istruzione Superiore “F. Meneghini” di Edolo.....	74
Centro di Formazione Professionale “C. F. P Giuseppe e Zanardelli” sede di Ponte di Legno.....	88





CENTRO DI FORMAZIONE PROFESSIONALE  
“SCUOLA EDILE BRESCIANA”  
SEDE STACCATA DI BRENO

C. F. P. S C U O L A E D I L E B R E S C I A N A B R E N O



Via Leonardo da Vinci n. 41 - 25043 BRENO (BS)

Telefono: 0364321082 Fax: 0364320079  
e-mail : [infobreno@scuolaedilebrescia.it](mailto:infobreno@scuolaedilebrescia.it)  
sito web : [www.scuolaedilebrescia.it](http://www.scuolaedilebrescia.it)

Dirigente scolastico: Dott.Ing. Antonio Crescini  
Responsabile di sede: Dott.Arch. Renato Fontana

## OPERATORE EDILE (triennale) e TECNICO EDILE (IV anno)

TITOLO DI STUDIO: QUALIFICA E DIPLOMA PROFESSIONALE

MATERIE DI STUDIO	NUMERO ORE SETTIMANALI DI LEZIONE			
	CL.1 <sup>^</sup>	CL.2 <sup>^</sup>	CL.3 <sup>^</sup>	CL.4 <sup>^</sup>
Lingua italiana	4	3	3	2
Lingua inglese	2	2	2	2
Economia e diritto	1	1	1	2
Storia e geografia	1	1	1	1
I.R.C. "Radici Culturali"	1	1	1	1
Matematica	4	3	3	3
Scienze	1	1	1	1
Informatica	3	2	1	2
Orientamento capacità personali	1	1	1	-
Laboratorio attività motorie	1	1	1	1
Stage	-	40x11sett	40x14sett	40x5sett
Disegno Tecnico/AutoCAD	3	2	2 AutoCAD	2 AutoCAD
Tecnologia edile	2*	1	1	2
Contabilità	1*	1*	1*	1 organizzazione e gestione cantiere 1 Topografia
Sicurezza e prevenzione infortuni*	1	1	1	1
Laboratorio di tecnica professionale	3*	3*	3*	6
LARSA1 recupero e potenziamento apprendimenti	1	1	1	-
<b>ORE MEDIE SETTIMANALI</b>	<b>30</b>	<b>25</b>	<b>24</b>	<b>28</b>

**PRE-REQUISITI RICHIESTI:** Licenza media (Secondaria I grado) per il corso triennale;  
Qualifica di Operatore edile (Triennale in DDIF) per il IV anno.

### COMPETENZE IN USCITA/POSSIBILI SBOCCHI LAVORATIVI O DI STUDIO:

Operatore edile: pianificazione e organizzazione del proprio lavoro; strutturazione del cantiere edile; lavorazioni in muratura, di carpenteria, di finitura; verifica e controllo – può essere impiegato in edilizia nelle diverse fasi della costruzione, presso ditte di betonaggio, di ristrutturazione, piccole-medie e grandi imprese, cantieri edili, laboratori artigianali o, come manutentore, in enti comunali e fabbriche ;  
il Tecnico edile e del territorio (IV anno) trova impiego come lavoratore dipendente all'interno di imprese del settore edile o specializzate in lavorazioni particolari del ciclo edile e di aziende pubbliche, municipalizzate o provinciali.





ISTITUTO DI ISTRUZIONE SUPERIORE  
“F. TASSARA - G. GHISLANDI” DI BRENO



Via Folgore 16 - 25043 BRENO (BS)

Telefono: 0364 22461 Fax: 0364326301

e-mail: [uffici@iistassaraghislandi.it](mailto:uffici@iistassaraghislandi.it)

sito web: [www.iisbreno.it](http://www.iisbreno.it)

Dirigente scolastico: Prof. Silvio Moratti

## ISTRUZIONE TECNICA: ELETTRICA ED ELETTRONICA

TITOLO DI STUDIO: DIPLOMA IN ELETTRONICA

MATERIE DI STUDIO	NUMERO ORE SETTIMANALI DI LEZIONE				
	CL.1 <sup>^</sup>	CL.2 <sup>^</sup>	CL.3 <sup>^</sup>	CL.4 <sup>^</sup>	CL.5 <sup>^</sup>
Lingua e lett. Italiana	4	4	4	4	4
Lingua inglese	3	3	3	3	3
Storia	2	2	2	2	2
Matematica	4	4	3	3	3
Diritto ed economia	2	2			
Scienze integrate (Sc.della terra e Biologia)	2	2			
Scienze motorie e sportive	2	2	2	2	2
RC o attività alternative	1	1	1	1	1
Scienze integrate (fisica)	3 (1)*	3 (1)*			
Scienze integrate (chimica)	3 (1)*	3 (1)*			
Tecnologie e tecniche di rappresentazione grafica	3 (1)*	3 (1)*			
Tecnologie informatiche	3 (2)*				
Scienze e Tecnologie applicate		3			
Complementi di matematica			1	1	
Tecnologie e Progettazione di sistemi elettrici ed elettronici			5(4)*	5(4)*	6(5)*
Elettrotecnica ed elettronica			6(3)*	6(3)*	6(3)*
Sistemi automatici			5(1)*	5(2)*	5(2)*

**NOTE:** \*attività di laboratorio che prevedono la compresenza degli insegnanti tecnico pratici.

**PRE-REQUISITI RICHIESTI:** motivazione ed interesse per le discipline di indirizzo, predisposizione verso le materie scientifiche.

**COMPETENZE IN USCITA:** competenze specifiche nel campo dei materiali e delle tecnologie costruttive dei sistemi elettrici, elettronici e delle macchine elettriche, della generazione, elaborazione e trasmissione dei segnali elettrici ed elettronici, dei sistemi per la generazione, conversione e trasporto dell'energia elettrica e dei relativi impianti di distribuzione.

**POSSIBILI SBocchi LAVORATIVI O DI STUDIO:** Il diploma è propedeutico all'esercizio della libera professione come perito tecnico industriale ma consente anche un facile inserimento nel tessuto produttivo locale come tecnico di settore. Le solide basi permettono, inoltre, di affrontare le Lauree scientifiche ed ingegneristiche (Ingegneria elettronica, gestionale, elettrotecnica, ecc.)



**ISTRUZIONE TECNICA: MECCANICA, MECCATRONICA ED ENERGIA**

TITOLO DI STUDIO: DIPLOMA IN MECCANICA, MECCATRONICA ED ENERGIA

MATERIE DI STUDIO	NUMERO ORE SETTIMANALI DI LEZIONE				
	CL.1 <sup>^</sup>	CL.2 <sup>^</sup>	CL.3 <sup>^</sup>	CL.4 <sup>^</sup>	CL.5 <sup>^</sup>
Lingua e letteratura italiana	4	4	4	4	4
Lingua inglese	3	3	3	3	3
Storia	2	2	2	2	2
Matematica	4	4	3	3	3
Diritto ed economia	2	2			
Scienze integrate (Sc.della terra e Biologia)	2	2			
Scienze motorie e sportive	2	2	2	2	2
RC o attività alternative	1	1	1	1	1
Scienze integrate (fisica)	3 (1)*	3 (1)*			
Scienze integrate (chimica)	3 (1)*	3 (1)*			
Tecnologie e tecniche di rappr. grafica	3 (1)*	3 (1)*			
Tecnologie informatiche	3 (2)*				
Scienze e tecnologie applicate		3			
Complementi di matematica			1	1	
Meccanica, macchine ed energie			4	4	4
Sistemi di automazione			4 (2)*	3 (2)*	3 (2)*
Tecnologie meccaniche di processo e di prodotto			5 (3)*	5 (4)*	5 (4)*
Disegno, progett.ed org. industriale			3 (3)*	4 (3)*	5 (4)*

**NOTE:**\*attività di laboratorio che prevedono la compresenza degli insegnanti tecnico pratici.

**PRE-REQUISITI RICHIESTI:** motivazione ed interesse per le discipline di indirizzo, predisposizione verso le materie scientifiche.

**COMPETENZE IN USCITA:** competenze specifiche nel campo dei materiali, nella loro scelta, nei loro trattamenti e lavorazioni; inoltre, ha competenze sulle macchine e sui dispositivi utilizzati nelle industrie manifatturiere, agrarie, dei trasporti e dei servizi nei diversi contesti economici. Competenze nella progettazione, costruzione e collaudo dei dispositivi e dei prodotti, nella realizzazione dei relativi processi produttivi.

**POSSIBILI SBocchi LAVORATIVI O DI STUDIO:** il diploma consente un facile inserimento nel tessuto produttivo locale come perito meccanico. Le solide basi permettono, inoltre, di affrontare le Lauree scientifiche ed ingegneristiche (Ingegneria meccanica, gestionale, ecc)

## ISTRUZIONE PROFESSIONALE:SERVIZI SOCIO-SANITARI (EX SERVIZI SOCIALI)

TITOLO DI STUDIO: DIPLOMA IN SERVIZI SOCIO-SANITARI

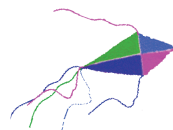
MATERIE DI STUDIO	NUMERO ORE SETTIMANALI DI LEZIONE:				
	CL.1 <sup>^</sup>	CL.2 <sup>^</sup>	CL.3 <sup>^</sup>	CL.4 <sup>^</sup>	CL.5 <sup>^</sup>
Lingua e letteratura italiana	4	4	4	4	4
Lingua inglese	3	3	3	3	3
Storia	2	2	2	2	2
Matematica	4	4	3	3	3
Diritto ed economia	2	2			
Scienze integrate (Sc.della terra e Biologia)	2	2			
Scienze motorie e sportive	2	2	2	2	2
RC o attività alternative	1	1	1	1	1
Scienze integrate (fisica)	2				
Scienze integrate (chimica)		2			
Scienze umani e sociali	4(1)*	4(1)*			
El. di St. Arte ed espressioni grafiche	2(1)*				
Educazione musicale		2(1)*			
Metodologie operative	2*	2*	3*		
Igiene e cultura medico-sanitaria			4	4	4
Psicologia generale ed applicata			4	5	5
Diritto e legislazione socio-sanitaria			3	3	3
Tecnica amministrativa ed economia sociale				2	2
Seconda Lingua straniera	2	2	3	3	3

**NOTE:** \*attività di laboratorio che prevedono la compresenza degli insegnanti tecnico pratici

**PRE-REQUISITI RICHIESTI:** motivazione e interesse per le discipline di indirizzo, capacità comunicative e relazionali, disponibilità verso gli altri

**COMPETENZE IN USCITA:** competenze per organizzare ed attuare interventi adeguati alle esigenze socio-sanitarie di persone e comunità, per la promozione della salute e del benessere bio-psico-sociale.

**POSSIBILI SBocchi LAVORATIVI:** possibilità di inserimento lavorativo nel campo dei servizi di assistenza socio-sanitaria alla persona. Possibilità di accesso a tutte le facoltà universitarie in ambito educativo e sociale (scienze dell'educazione, psicologia, ecc)



## ISTRUZIONE PROFESSIONALE: MODA

TITOLO DI STUDIO: DIPLOMA IN INDUSTRIA ARTIGIANATO E MODA

MATERIE DI STUDIO	NUMERO ORE SETTIMANALI DI LEZIONE				
	CL.1 <sup>^</sup>	CL.2 <sup>^</sup>	CL.3 <sup>^</sup>	CL.4 <sup>^</sup>	CL.5 <sup>^</sup>
Lingua e letteratura italiana	4	4	4	4	4
Lingua inglese	3	3	3	3	3
Storia	2 (1)*	2 (1)*	2	2	2
Matematica	4	4	3	3	3
Diritto ed economia	2	2			
Scienze integrate (Sc.della terra e Biologia)	2	2			
Scienze motorie e sportive	2	2	2	2	2
RC o attività alternative	1	1	1	1	1
Scienze integrate (fisica)	2 (1)*	2(1)*			
Scienze integrate (chimica)	2(1)*	2(1)*			
Tecnologie e tecniche di rappr. grafica	3	3			
Tecnologie dell'informaz. e della comunicaz.	2	2			
Laboratori Tecnologici ed Esercitazioni	3*	3*	5*	4*	4*
Tecnologie applicate ai mater. e processi prod.			6(3)*	5(3)*	4(3)*
Progettazione e realizzazione prodotto			6(3)*	6(3)*	6(3)*
Tecniche di distribuzione e marketing				2	3
Storia dell'arte e storia del costume			4	3	2

**NOTE:** \*attività di laboratorio che prevedono la compresenza degli insegnanti tecnico pratici e di indirizzo.

**PRE-REQUISITI RICHIESTI:** motivazione e interesse per le discipline di indirizzo, predisposizione per le attività pratiche

**COMPETENZE IN USCITA:** buone competenze e abilità per inserirsi nella realtà produttiva del settore abbigliamento moda.

**POSSIBILI SBocchi LAVORATIVI O DI STUDIO:**

inserimento lavorativo in piccole, medie e grandi imprese (utilizzo degli strumenti informatici ed i software dedicati agli aspetti produttivi e gestionali, selezione e gestione dei processi di produzione in rapporto ai materiali ed alle tecnologie specifiche, diffusione e commercializzazione dei prodotti artigianali). Possibilità di accesso a tutte le facoltà universitarie in particolare all'Accademia delle Belle Arti, Architettura Moda e Design ecc...



**ISTRUZIONE REGIONALE: OPERATORE MECCANICO (I-II-III ANNO)****ISTRUZIONE STATALE: DIPLOMA DI MANUTENZIONE E ASSISTENZA TECNICA (IV - V ANNO)**

**TITOLO DI STUDIO:** qualifica regionale di MECCANICO ADDETTO ALLE MACCHINE UTENSILI  
diploma di MANUTENZIONE E ASSISTENZA TECNICA

QUALIFICA REGIONALE				DIPLOMA TECNICO MECCANICO	
MATERIE DI STUDIO E ORE SETTIMANALI	CL.1 <sup>^</sup>	CL.2 <sup>^</sup>	CL.3 <sup>^</sup>	CL.4 <sup>^</sup>	CL.5 <sup>^</sup>
	Lingua italiana e storia	3	3	3	4
Lingua inglese	2	2	2	3	3
Economia e diritto	2	2			
Matematica	3	3	3	3	3
Ed. fisica	2	2	2	2	2
Religione	1	1	1	1	1
Scienze	2	2			
Fisica	2	2			
Tecnologia meccanica	6 (2)*	6 (2)*	6 (3)*		
Disegno tecnico			6 (3)*		
Laboratori professionali	8*	8*	8*		
Storia	1	1	1	2	2
Laboratori tecnologici ed esercitazioni				3	3
Tecnologie meccaniche e applicazioni				5*	3*
Tecnologie elettrotec-elettroniche				3*	3
Tecnologie e tecniche di installazione				6	8*

**NOTE:** \*attività di laboratorio che prevedono la compresenza degli insegnanti tecnico pratici.

**L'accesso al 4° anno avviene con il superamento dell'esame di qualifica regionale.**

**competenze in uscita** - Qualifica regionale: saper utilizzare macchine utensili anche CNC, leggere ed interpretare un disegno tecnico, saldare con le principali tecniche, realizzare impianti aria compressa, eseguire attività di manutenzione su impianti meccanici, conoscenza delle norme antinfortunistiche e consapevolezza dei diritti e dei doveri del lavoratore; Diploma: è in grado di eseguire controlli, manutenzioni e preparazione degli strumenti di lavoro. Sa leggere un disegno tecnico e trarne le informazioni necessarie per poter eseguire lavori su macchine tradizionali nonché su semplici lavorazioni su CNC. Conosce gli elementi generali di elettronica e di informatica per l'utilizzo dei comandi automatici e l'elaborazione delle informazioni che devono essere fornite agli organi in movimento, di lavoro, ecc.

**possibili sbocchi lavorativi** - Qualifica regionale: consente un facile inserimento presso aziende siderurgiche e metalmeccaniche in genere, operatore/saldatore presso carpenterie; Diploma: proseguimento degli studi in corsi di laurea universitaria e accesso al mondo del lavoro presso studi professionali, industrie ed aziende pubbliche, libera professione.



## ISTRUZIONE REGIONALE: OPERATORE ELETTRICO (I-II-III ANNO)

## ISTRUZIONE STATALE: DIPLOMA DI MANUTENZIONE E ASSISTENZA TECNICA (IV - V ANNO)

TITOLO DI STUDIO: qualifica regionale di OPERATORE ELETTRICO-ELETTRONICO

diploma di MANUTENZIONE E ASSISTENZA TECNICA

QUALIFICA REGIONALE				DIPLOMA TECNICO ELETTRICO	
MATERIE DI STUDIO E ORE SETTIMANALI					
	CL.1 <sup>^</sup>	CL.2 <sup>^</sup>	CL.3 <sup>^</sup>	CL.4 <sup>^</sup>	CL.5 <sup>^</sup>
Lingua italiana e storia	3	3	3	4	4
Lingua inglese	2	2	2	3	3
Economia e diritto	2	2			
Matematica	3	3	3	3	3
Ed. fisica	2	2	2	2	2
Religione	1	1	1	1	1
Scienze	2	2			
Fisica	2	2			
Tecnologie elettriche e Applicazioni	6 (2)*	6 (2)*	6 (3)*		
Progettazione elettrica			6 (3)*		
Laboratori professionali	8*	8*	8*		
Storia	1	1	1	2	2
Laboratori tecnologici ed esercitazioni				3	3
Tecnologie meccaniche e applicazioni				5*	3*
Tecnologie elettrotec-elettroniche				3*	3
Tecnologie e tecniche di installazione				6	8*

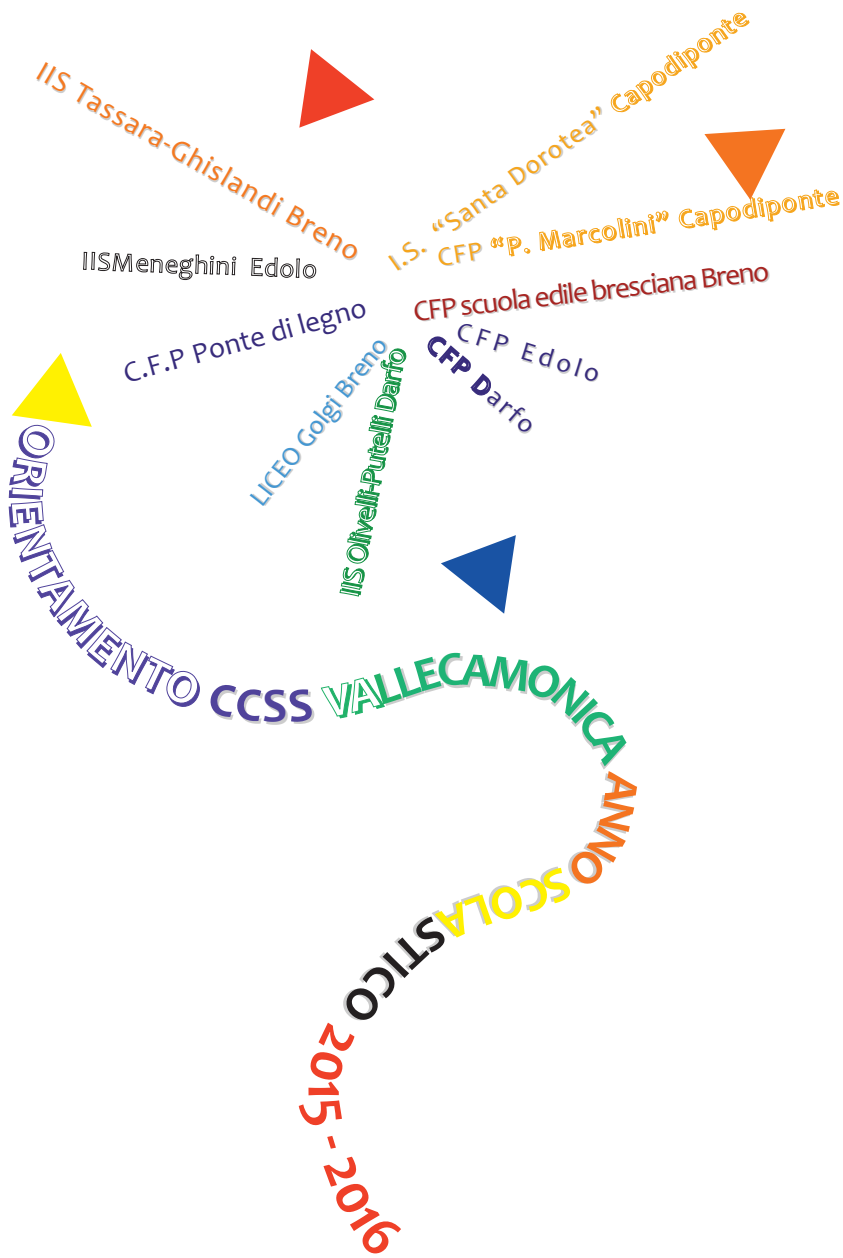
NOTE: \*attività di laboratorio che prevedono la compresenza degli insegnanti tecnico pratici

\*\*Sono previste attività di alternanza scuola lavoro e attività di tirocinio per un monte ore annue pari a 120 ore nel corso del secondo anno e 230 ore nel corso del terzo.

PRE-REQUISITI RICHIESTI: motivazione e interesse per le discipline di indirizzo con particolare predisposizione per le attività pratiche.

COMPETENZE IN USCITA: competenze nella produzione e nell'utilizzo di documentazione tecnica anche funzionale agli standard di qualità nonché nella scelta di materiali attrezzature e macchinari necessari alle lavorazioni. Competenze in materia di sicurezza sul lavoro.

POSSIBILI SBocchi LAVORATIVI O DI STUDIO: la qualifica professionale (II livello europeo) consente un facile inserimento nel tessuto produttivo locale in particolare presso officine di lavorazioni meccaniche, aziende di manutenzione, acciaierie, carpenterie metalliche, ecc. Il conseguimento del Diploma di Tecnico (III livello europeo) alla fine del quarto anno permette allo studente di intervenire nel processo di realizzazione e manutenzione di impianti elettrici, con assunzione di responsabilità relativa alla sorveglianza e alla supervisione di attività svolte da figure subalterne. Il titolo permette la partecipazione a concorsi pubblici.





ISTITUTO DI ISTRUZIONE SUPERIORE  
“F. TASSARA - G. GHISLANDI” DI BRENO  
SUCCURSALE DI PISOGNE



Via Folgore 25043 - BRENO (BS)

Telefono: 0364 880427  
e-mail: [ipsia@ipsiapisogne.191.it](mailto:ipsia@ipsiapisogne.191.it)  
sito web: [www.iisbreno.it](http://www.iisbreno.it)

Dirigente scolastico: Prof. Silvio Moratti

## ISTRUZIONE TECNICA: INDIRIZZO TURISTICO (Ex Perito Turistico)

TITOLO DI STUDIO: DIPLOMA IN TURISMO

MATERIE DI STUDIO	NUMERO ORE SETTIMANALI DI LEZIONE				
	CL.1^	CL.2^	CL.3^	CL.4^*	CL.5^**
Lingua letteratura italiana	4	4	4	4	4
Lingua inglese	3	3	3	3	3
Storia	2	2	2	2	2
Matematica	4	4	3	3	3
Diritto ed economia	2	2			
Scienze integrate (scienze della terra e Biologia)	2	2			
Scienze motorie e sportive	2	2	2	2	2
RC o attività alternative	1	1	1	1	1
Scienze integrate ( fisica)	2				
Scienze integrate ( chimica)		2			
Geografia	3	3			
Informatica	2	2			
Economia aziendale	2	2			
Seconda lingua comunitaria (francese)	3	3	3	3	3
Terza lingua straniera (tedesco)			3	3	3
Discipline turistiche ed aziendali			4	4	4
Geografia turistica			2	2	2
Arte e territorio			2	2	2
Diritto e legislazione turistica			3	3	3

**Pre-requisiti richiesti:** buoni elementi culturali di base, predisposizione verso le lingue e le culture straniere

**COMPETENZE IN USCITA** competenze specifiche nel comparto delle imprese del settore turistico e competenze generali nel campo dei macrofenomeni economici nazionali ed internazionali, della normativa civilistica e fiscale, dei sistemi aziendali.

**Possibili sbocchi lavorativi o di studio:** inserimento in ambito di valorizzazione integrata e sostenibile del patrimonio culturale, artistico, artigianale, enogastronomico, paesaggistico ed ambientale. Le competenze professionali permettono di operare anche nel sistema informativo dell'impresa turistica. Le solide basi permettono, inoltre, di affrontare le facoltà ad indirizzo turistico.



## ISTRUZIONE PROFESSIONALE: MANUTENZIONE E ASSISTENZA TECNICA

TITOLO DI STUDIO: DIPLOMA IN MANUTENZIONE E ASSISTENZA TECNICA - SETTORE ELETTRICO

INDIRIZZO					
MATERIE DI STUDIO	NUMERO ORE SETTIMANALI DI LEZIONE				
	CL.1 <sup>^</sup>	CL.2 <sup>^</sup>	CL.3 <sup>^</sup>	CL.4 <sup>^</sup>	CL.5 <sup>^</sup>
Lingua e letteratura italiana	4	4	4	4	4
Lingua inglese	3	3	3	3	3
Storia, Cittadinanza e Costituzione	2	2	2	2	2
Matematica	4	4	3	3	3
Diritto ed Economia	2	2			
Scienze Integrate (Scienze della Terra - Biologia)	2	2			
Scienze motorie e Sportive	2	2	2	2	2
RC o attività alternative	1	1	1	1	1
Tecnologie e tecniche di rappresentazione	3	3			
Scienze Integrate (Fisica)	2	2			
Scienze Integrate (Chimica)	2	2			
Tecnologie Informazione e Comunicazione	2	2			
Laboratori tecnologici ed Esercitazioni	3	3	4	3	3
Tecnologia meccanica ed Applicazioni			5	5	3
Tecnologie elettriche - elettroniche ed Applicazioni			5	4	3
Tecnologie e Tecniche di Installazione e Manutenzione			3	5	8

Note: Il quarto e quinto anno saranno attivati nella sede centrale di Breno

**PRE-REQUISITI RICHIESTI:** motivazione e interesse per le discipline di indirizzo con particolare predisposizione per le attività pratiche.

**COMPETENZE IN USCITA:** competenze per gestire, organizzare ed effettuare interventi di installazione e manutenzione ordinaria, di diagnostica, riparazione e collaudo relativamente a piccoli sistemi, impianti e apparati tecnici.

**POSSIBILI SBOCCHI LAVORATIVI O DI STUDIO:** ampi sbocchi professionali nell'ambito delle professioni legate al mondo del lavoro settore elettrico-elettronico per la realizzazione di impianti elettrici e l'installazione, il collaudo e la manutenzione delle apparecchiature elettriche, elettroniche e automatismi anche a logica programmata PLC.

IIS Tassara-Ghislandi Breno

I.S. "Santa Dorotea" Capodiponte

IISMeneghini Edolo

CFP "P. Marcolini" Capodiponte

CFP scuola edile bresciana Breno

CFP Ponte di legno

CFP Edolo

LICEO Golgi Breno

CFP Darfo

IIS Olivelli-Putelli Darfo

ORIENTAMENTO

CCSS

VALLECAMONICA

ANNO

SCOLASTICO

2015 - 2016



ISTITUTO DI ISTRUZIONE SUPERIORE  
“F. TASSARA - G. GHISLANDI” DI BRENO  
SEDE ASSOCIATA “GHISLANDI”



Via Romolo Putelli n.2 - 25043 - BRENO (BS)

Telefono: 036422171 Fax: 0364-22820  
e-mail: [alunni@ipssctghislandi.it](mailto:alunni@ipssctghislandi.it)  
sito web: [www.iisbreno.it](http://www.iisbreno.it)

Dirigente scolastico: Prof. Silvio Moratti



## ISTRUZIONE TECNICA: CHIMICO, MATERIALI E BIOTECNOLOGIE

TITOLO DI STUDIO: DIPLOMA IN BIOTECNOLOGIE SANITARIE

MATERIE DI STUDIO	NUMERO ORE SETTIMANALI DI LEZIONE				
	CL.1 <sup>^</sup>	CL.2 <sup>^</sup>	CL.3 <sup>^</sup>	CL.4 <sup>^</sup>	CL.5 <sup>^</sup>
Lingua e letteratura italiana	4	4	4	4	4
Lingua inglese	3	3	3	3	3
Storia	2	2	2	2	2
Matematica	4	4	3	3	3
Diritto ed economia	2	2			
Scienze integrate (Scienze delle terra e Biologia)	2	2			
Scienze motorie e sportive	2	2	2	2	2
RC o attività alternative	1	1	1	1	1
Scienze integrate (fisica)	3(1)*	3(1)*			
Scienze integrate (chimica)	3(1)*	3(1)*			
Tecnologie e tecniche di rappresentazione grafica	3(1)*	3(1)*			
Tecnologie informatiche	3(2)*				
Scienze e tecnologie applicate		3			
Complementi di matematica			1	1	
Chimica analitica e strumentale			3(2)*	3(2)*	
Chimica organica e biochimica			3(2)*	3(2)*	4(3)*
Biologia, microbiologia e tecnologie di controllo sanitario			4(2)*	4(2)*	4(3)*
Igiene, Anatomia, Fisiologia, Patologia			6(2)*	6(3)*	6(4)*
Legislazione sanitaria					3

**NOTE:**\*attività di laboratorio che prevedono la compresenza degli insegnanti tecnico pratici

**PRE-REQUISITI RICHIESTI:** buoni elementi culturali di base, predisposizione verso le materie scientifiche

**COMPETENZE IN USCITA:** competenze relative alle metodiche di analisi dei sistemi biochimici, biologici, microbiologici e anatomici e all'uso delle principali tecnologie sanitarie nel campo biomedicale, farmaceutico e alimentare, al fine di identificare i fattori di rischio e causali di patologie e applicare studi epidemiologici, contribuendo alla promozione della salute personale e collettiva.

**POSSIBILI SBOCCHI LAVORATIVI O DI STUDIO:** il diploma consente un facile inserimento nei laboratori di analisi chimico-cliniche, microbiologiche, alimentari, nei siti di monitoraggio ambientale e igienico-sanitario. Le solide basi consentono di affrontare facoltà ad indirizzo Sanitario (Medicina, Odontoiatria, Veterinaria, Farmacia, Scienze Infermieristiche, Tecnico di Laboratorio Biomedico, Tecnico di Radiologia, Fisioterapia, Ostetricia, ecc.)



## ISTRUZIONE TECNICA: CHIMICO, MATERIALI E BIOTECNOLOGIE

TITOLO DI STUDIO: DIPLOMA IN CHIMICA E MATERIALI

IIS F. TASSARA - G. GHISLANDI SEDE ASSOCIATA BRENO

MATERIE DI STUDIO	NUMERO ORE SETTIMANALI DI LEZIONE				
	CL.1 <sup>^</sup>	CL.2 <sup>^</sup>	CL.3 <sup>^</sup>	CL.4 <sup>^</sup>	CL.5 <sup>^</sup>
Lingua e letteratura italiana	4	4	4	4	4
Lingua inglese	3	3	3	3	3
Storia	2	2	2	2	2
Matematica	4	4	3	3	3
Diritto ed economia	2	2			
Scienze integrate (Scienze delle terra e Biologia)	2	2			
Scienze motorie e sportive	2	2	2	2	2
RC o attività alternative	1	1	1	1	1
Scienze integrate (fisica)	3(1)*	3(1)*			
Scienze integrate (chimica)	3(1)*	3(1)*			
Tecnologie e tecniche di rappresentazione grafica	3(1)*	3(1)*			
Tecnologie informatiche	3(2)*				
Scienze e tecnologie applicate		3			
Complementi di matematica			1	1	
Chimica analitica e strumentale			7(4)*	6(3)*	8(5)*
Chimica organica e biochimica			5(2)*	5(3)*	3(2)*
Tecnologie chimiche industriali			4(2)*	5(3)*	6(3)*

**NOTE:**\* attività di laboratorio che prevedono la compresenza degli insegnanti tecnico pratici.

**PRE-REQUISITI:** buoni elementi culturali di base, predisposizione verso le materie scientifiche

**COMPETENZE IN USCITA:** competenze di tipo analitico e di processo per cui la sua naturale collocazione professionale è il laboratorio di analisi e/o l'industria dove potrà svolgere attività di controllo della qualità dei prodotti e di monitoraggio dei processi aziendali.

**POSSIBILI SBOCCHI LAVORATIVI O DI STUDIO:** il diploma consente un facile inserimento in laboratori di analisi e controllo dei materiali delle industrie metallurgiche, tessili e alimentari; negli uffici qualità ed acquisti, ecc. Le solide basi consentono di affrontare facoltà ad indirizzo scientifico (Ingegneria dei Materiali o Ambientale, Chimica, Chimica e Tecnologie Farmaceutiche, ecc.).

## ISTRUZIONE TECNICA: CHIMICO, MATERIALI E BIOTECNOLOGIE

TITOLO DI STUDIO: DIPLOMA IN BIOTECNOLOGIE AMBIENTALI

MATERIE DI STUDIO	NUMERO ORE SETTIMANALI DI LEZIONE				
	CL.1 <sup>^</sup>	CL.2 <sup>^</sup>	CL.3 <sup>^</sup>	CL.4 <sup>^</sup>	CL.5 <sup>^</sup>
Lingua e letteratura italiana	4	4	4	4	4
Lingua inglese	3	3	3	3	3
Storia	2	2	2	2	2
Matematica	4	4	3	3	3
Diritto ed economia	2	2			
Scienze integrate (Scienze delle terra e Biologia)	2	2			
Scienze motorie e sportive	2	2	2	2	2
RC o attività alternative	1	1	1	1	1
Scienze integrate (fisica)	3 (1)*	3 (1)*			
Scienze integrate (chimica)	3 (1)*	3 (1)*			
Tecnologie e tecniche di rappresentazione grafica	3 (1)*	3 (1)*			
Tecnologie informatiche	3 (2)*				
Scienze e tecnologie applicate		3			
Complementi di matematica			1	1	
Chimica analitica e strumentale			6(4)*	4(3)*	4(3)*
Chimica organica e biochimica			4(2)*	4(2)*	4(3)*
Biologia, microbiologia e tecnologie di controllo sanitario			4(2)*	6(4)*	6(4)*
Fisica ambientale			2	2	3

**NOTE:**\* attività di laboratorio che prevedono la compresenza degli insegnanti tecnico pratici.

**PRE-REQUISITI:** buoni elementi culturali di base, predisposizione verso le materie scientifiche

**COMPETENZE IN USCITA:** competenze nei settori di gestione dell'acqua, dei rifiuti, delle emissioni in atmosfera e dell'inquinamento acustico nonché nella gestione della sicurezza e dell'igiene del lavoro.

**POSSIBILI SBocchi LAVORATIVI O DI STUDIO:** il diploma consente un facile inserimento in laboratori di analisi chimico-microbiologica, nel monitoraggio ambientale, nella sicurezza e igiene. Le solide basi consentono di affrontare facoltà ad indirizzo scientifico (Ingegneria Ambientale, Chimica e Tecnologie Farmaceutiche, Biologia, Biotecnologia, ecc.)





LICEO  
“CAMILLO GOLGI”

LICEO CAMILLO GOLGI E SUCCURSALE: G. TOVINI



Sede: Via Folgore 25043 - BRENO (BS)  
Succursale: Via Martiri della Libertà 25043 - BRENO (BS)

Telefono: 036422466 Fax: 0364320365  
e-mail: [info@liceogolgi.it](mailto:info@liceogolgi.it).  
sito web: [liceogolgi.it](http://liceogolgi.it).

Dirigente scolastico: Prof. Mario Martini

## LICEO CLASSICO

TITOLO DI STUDIO: DIPLOMA LICEO CLASSICO

MATERIE DI STUDIO	NUMERO ORE SETTIMANALI DI LEZIONE				
	CL.1^	CL.2^	CL.3^	CL.4^	CL.5^
Lingua e letteratura italiana	4	4	4	4	4
Lingua e cultura latina	5	5	4	4	4
Lingua e cultura greca	4	4	3	3	3
Lingua straniera 1 (inglese)*	3	3	3	3	3
Storia e Geografia**	3	3			
Storia			3	3	3
Filosofia			3	3	3
Matematica***	3	3	2	2	2
Fisica			2	2	2
Scienze naturali****	2	2	2	2	2
Storia dell'arte**			2	2	2
Scienze motorie e sportive	2	2	2	2	2
Religione cattolica o Attività alternative	1	1	1	1	1

### NOTE:

\*\* attività laboratoriali presso musei - siti archeologici

\*\*\* con informatica al primo biennio

\*\*\*\* biologia, chimica, scienze della terra

**PRE-REQUISITI RICHIESTI:** conoscenza della grammatica italiana (analisi grammaticale, logica e del periodo); capacità di comprendere un testo, individuandone la linea argomentativa, di riassumerlo e schematizzarlo; curiosità e apertura verso le conoscenze in qualsiasi ambito.

**COMPETENZE IN USCITA:** competenza linguistica che consenta la piena comprensione di tutti i testi in lingua italiana, attraverso confronti con le lingue antiche e una lingua moderna europea; solida cultura generale; atteggiamento critico di fronte ai problemi; capacità di argomentare ed esprimersi correttamente; metodo di studio autonomo e flessibile.

**POSSIBILI SBocchi LAVORATIVI O DI STUDIO:** gli studenti con il diploma di liceo classico si iscrivono con successo a tutti i corsi di studio universitario.



## LICEO LINGUISTICO

TITOLO DI STUDIO: DIPLOMA LICEO LINGUISTICO

MATERIE DI STUDIO	NUMERO ORE SETTIMANALI DI LEZIONE				
	CL.1 <sup>^</sup>	CL.2 <sup>^</sup>	CL.3 <sup>^</sup>	CL.4 <sup>^</sup>	CL.5 <sup>^</sup>
Lingua e letteratura italiana	4	4	4	4	4
Lingua latina	2	2			
Lingua inglese *	4	4	3	3	3
Lingua francese *	3	3	4	4	4
Lingua tedesca *	3	3	4	4	4
Storia dell'arte			2	2	2
Storia			2	2	2
Storia e Geografia	3	3			
Filosofia			2	2	2
Matematica **	3	3	2	2	2
Fisica			2	2	2
Scienze naturali ***	2	2	2	2	2
Scienze motorie e sportive	2	2	2	2	2
Religione cattolica o Attività alternative	1	1	1	1	1

**NOTE:** \* con 1 ora settimanale di conversazione col docente di madrelingua

\*\* con informatica al primo biennio

\*\*\* biologia, chimica, scienze della terra

durante il triennio gli studenti partecipano ad uno stage (3° e 5° anno) o ad uno scambio (4° anno) della durata di una settimana. Le esperienze si svolgono nei paesi di cui si studia la lingua e la cultura.

**PRE-REQUISITI RICHIESTI:** lo studente ideale del liceo linguistico è intraprendente, curioso ed aperto al confronto con culture diverse. Mostra attitudine allo studio e spiccato interesse per le lingue straniere.

**COMPETENZE IN USCITA:** lo studente acquisisce competenze comunicative di livello medio-alto in tre lingue straniere europee; sa comunicare in vari contesti sociali ed in situazioni professionali; sa utilizzare le lingue straniere anche per lo studio e l'apprendimento di altre discipline; conosce le principali caratteristiche culturali dei paesi di cui ha studiato la lingua e sa metterle a confronto con la propria realtà socio-culturale; grazie alle occasioni di contatto e di scambio, allarga i propri orizzonti culturali, sociali ed umani.

**POSSIBILI SBOCCHI LAVORATIVI O DI STUDIO:** Le competenze linguistico-comunicative in tre lingue europee e le conoscenze relative all'universo culturale delle lingue di riferimento facilitano l'inserimento nel mondo del lavoro degli studenti con diploma di liceo linguistico. L'indirizzo fornisce una preparazione equilibrata e completa che consente l'accesso a tutte le facoltà universitarie, essendo tante e nuove le opportunità di applicazione delle lingue in vari settori (economico, giuridico, sanitario, turistico, della moda), con figure professionali in continua evoluzione.

## LICEO SCIENTIFICO: OPZIONE DI BASE

TITOLO DI STUDIO: DIPLOMA LICEO SCIENTIFICO

MATERIE DI STUDIO	NUMERO ORE SETTIMANALI DI LEZIONE				
	CL.1 <sup>^</sup>	CL.2 <sup>^</sup>	CL.3 <sup>^</sup>	CL.4 <sup>^</sup>	CL.5 <sup>^</sup>
Lingua e letteratura italiana	4	4	4	4	4
Lingua e cultura latina	3	3	3	3	3
Lingua straniera 1 ( Inglese)	3	3	3	3	3
Storia e Geografia	3	3			
Storia			2	2	2
Filosofia			3	3	3
Matematica *	5	5	4	4	4
Fisica	2	2	3	3	3
Scienze naturali **	2	2	3	3	3
Disegno e Storia dell'Arte	2	2	2	2	2
Scienze motorie e sportive	2	2	2	2	2
Religione cattolica o Attività alternative	1	1	1	1	1

**NOTE:** \* con informatica al primo biennio  
\*\* biologia, chimica, scienze della terra

Il Liceo Scientifico presenta un piano di studi completo ed articolato che, integrando una solida preparazione scientifica ad un'ampia cultura umanistica, privilegia le interazioni tra le diverse forme del sapere e fornisce allo studente, oltre alle competenze disciplinari, una dimensione culturale ampia e trasversale, adeguata alla frequenza di tutte le facoltà Universitarie. Caratterizzante l'indirizzo è il metodo con cui si affrontano le discipline e si imposta lo studio: improntato al rigore, alla deduzione logica, alla sperimentazione/documentazione e verifica. L'obiettivo è quello di allenare gli studenti alla riflessione e al ragionamento, fornendo loro i fondamenti e gli strumenti per comprendere la complessità del mondo contemporaneo e per adeguarsi alle sue veloci trasformazioni.

**PRE-REQUISITI RICHIESTI:** buone attitudini logico-matematiche; spiccato interesse per lo studio dei fenomeni naturali; disponibilità ad ampliare i propri orizzonti con l'approccio alle innovazioni tecnologiche, lo studio dei classici e l'apertura verso culture diverse.

**COMPETENZE IN USCITA:** capacità di servirsi opportunamente e rigorosamente degli strumenti tipici delle scienze (metodo, leggi, teorie) per comprendere e risolvere problemi reali; capacità di ricostruire e leggere criticamente la storia, la creatività ed il pensiero umano, nelle sue manifestazioni umanistiche, artistiche e scientifiche; capacità di comprendere ed utilizzare correttamente sia una lingua straniera (inglese) sia i linguaggi specifici delle varie aree disciplinari.

**POSSIBILI SBOCCHI LAVORATIVI O DI STUDIO:** tutte le facoltà universitarie. Impiego presso Enti Pubblici (previo concorso) e ditte private, ove sia richiesto il diploma di Scuola Secondaria Superiore.



## LICEO SCIENTIFICO: POTENZIAMENTO ASSE SCIENTIFICO CON ATTIVITÀ LABORATORIALI

TITOLO DI STUDIO: DIPLOMA LICEO SCIENTIFICO

MATERIE DI STUDIO	NUMERO ORE SETTIMANALI DI LEZIONE				
	CL.1 <sup>^</sup>	CL.2 <sup>^</sup>	CL.3 <sup>^</sup>	CL.4 <sup>^</sup>	CL.5 <sup>^</sup>
Lingua e letteratura italiana	4	4	4	4	4
Lingua e cultura latina	2	2	2	2	2
Lingua straniera 1 ( Inglese)	3	3	3	3	3
Storia e Geografia	3	3			
Storia			2	2	2
Filosofia			2	2	2
Matematica *	5	5	4	4	4
Fisica	2	2	3	3	3
Scienze naturali **	2	2	3	3	3
Disegno e Storia dell'Arte	2	2	2	2	2
Attività mirate di laboratorio ***	1	1	2	2	2
Scienze motorie e sportive	2	2	2	2	2
Religione cattolica o Attività alternative	1	1	1	1	1

**NOTE:** \* con informatica al primo biennio

\*\* biologia, chimica, scienze della terra

\*\*\* Laboratorio di scienze (Primo anno); laboratorio di fisica (Secondo anno); Laboratorio di scienze (h.1) e fisica (h.1) nel Triennio.

Favorisce l'acquisizione delle conoscenze e dei metodi propri della matematica, della fisica e delle scienze naturali. Guida lo studente a sviluppare le conoscenze e le abilità, a maturare le competenze necessarie per seguire lo sviluppo della ricerca scientifica e tecnologica, per individuare le interazioni tra le diverse forme del sapere, assicurando la padronanza dei linguaggi, delle tecniche e delle metodologie relative. Il percorso di Liceo Scientifico con potenziamento dell'asse scientifico verrà realizzato con attività laboratoriali mirate nell'ambito della fisica e delle scienze naturali.

**PRE-REQUISITI RICHIESTI:** buone attitudini logico-matematiche; spiccato interesse per lo studio dei fenomeni naturali; disponibilità ad ampliare i propri orizzonti con l'approccio alle innovazioni tecnologiche, lo studio dei classici e l'apertura verso culture diverse.

**COMPETENZE IN USCITA:** capacità di servirsi opportunamente e rigorosamente degli strumenti tipici delle scienze (metodo, leggi, teorie) per comprendere e risolvere problemi reali; capacità di ricostruire e leggere criticamente la storia, la creatività ed il pensiero umano, nelle sue manifestazioni umanistiche, artistiche e scientifiche; capacità di comprendere ed utilizzare correttamente sia una lingua straniera (inglese) sia i linguaggi specifici delle varie aree disciplinari.

**POSSIBILI SBocchi LAVORATIVI O DI STUDIO:** tutte le facoltà universitarie. Impiego presso Enti Pubblici (prevo concorso) e ditte private, ove sia richiesto il diploma di Scuola Secondaria Superiore.



## LICEO DELLE SCIENZE UMANE

TITOLO DI STUDIO: DIPLOMA LICEO SCIENZE UMANE

MATERIE DI STUDIO	NUMERO ORE SETTIMANALI DI LEZIONE				
	CL.1 <sup>^</sup>	CL.2 <sup>^</sup>	CL.3 <sup>^</sup>	CL.4 <sup>^</sup>	CL.5 <sup>^</sup>
Lingua e letteratura italiana	4	4	4	4	4
Lingua e cultura latina	3	3	2	2	2
Lingua straniera 1 ( Inglese)	3	3	3	3	3
Storia e Geografia	3	3			
Storia			2	2	2
Diritto e Economia	2	2			
Filosofia			3	3	3
Scienze umane*	4	4	5	5	5
Matematica**	3	3	2	2	2
Fisica			2	2	2
Scienze naturali***	2	2	2	2	2
Storia dell'arte			2	2	2
Scienze motorie e sportive	2	2	2	2	2
Religione cattolica o Attività alternative	1	1	1	1	1

**NOTE:** \* antropologia, pedagogia, psicologia e sociologia

\*\* con informatica al primo biennio

\*\*\* biologia, chimica, scienze della terra

durante il 3° e 4° anno gli studenti vivono l'esperienza dell'alternanza scuola-lavoro presso enti di assistenza alla persona e scuole d'infanzia o primarie

**PRE-REQUISITI RICHIESTI:** autentico e forte interesse per temi e problemi relativi alle scienze umane: comunicazione, modelli educativi, formazione, cura e assistenza alla persona, disabilità e inclusione, cooperazione e intercultura, media education; sensibilità e curiosità per l'ambiente umano di riferimento e le società lontane nel tempo e nello spazio.

**COMPETENZE IN USCITA:** lo studente acquisisce solide competenze relazionali di base; possiede competenze specifiche relative a pedagogia, psicologia, sociologia, sociologia e antropologia; inoltre possiede competenze linguistiche, storico-filosofiche e scientifiche.

**POSSIBILI SBocchi LAVORATIVI O DI STUDIO:** gli studenti con il diploma del liceo delle scienze umane possono accedere a tutte le facoltà universitarie. In particolare sono preparati per affrontare con successo: scienze della formazione primaria, scienze dell'educazione, psicologia, sociologia e scienze della comunicazione. Allo stesso modo gli studenti sono in grado di accedere ai diversi corsi di specializzazione post-secondari afferenti all'ambito psico e socio-educativo.



## LICEO DELLE SCIENZE UMANE: indirizzo ECONOMICO SOCIALE

TITOLO DI STUDIO: DIPLOMA LICEO SCIENZE UMANE

MATERIE DI STUDIO	NUMERO ORE SETTIMANALI DI LEZIONE				
	CL.1 <sup>^</sup>	CL.2 <sup>^</sup>	CL.3 <sup>^</sup>	CL.4 <sup>^</sup>	CL.5 <sup>^</sup>
Lingua e letteratura italiana	4	4	4	4	4
Lingua straniera 1 ( Inglese)	3	3	3	3	3
Lingua straniera 2 ( Spagnolo)	3	3	3	3	3
Storia e Geografia	3	3			
Storia			2	2	2
Filosofia			2	2	2
Scienze umane *	3	3	3	3	3
Matematica **	3	3	3	3	3
Fisica			2	2	2
Diritto e economia politica	3	3	3	3	3
Storia dell'arte			2	2	2
Scienze naturali***	2	2			
Scienze motorie e sportive	2	2	2	2	2
Religione cattolica o Attività alternative	1	1	1	1	1

**NOTE:** \* antropologia, metodologia della ricerca, psicologia e sociologia

\*\* con informatica al primo biennio

\*\*\* biologia, chimica, scienze della terra

durante il 3° e 4° anno gli studenti vivono l'esperienza dell'alternanza scuola-lavoro presso enti pubblici o privati.

**PRE-REQUISITI RICHIESTI:** interesse per temi e problemi relativi alle scienze umane, all'economia e al diritto: comunicazione, educazione, mobilità sociale, diritti dei cittadini, politiche sociali ed economiche, globalizzazione. Curiosità culturale ed in specifico verso problematiche attuali.

**COMPETENZE IN USCITA:** lo studente possiede competenze specifiche relative a psicologia, metodologia della Ricerca, sociologia, antropologia, diritto ed economia. Inoltre acquisisce una solida preparazione in storia, filosofia, in materie scientifiche ed in due lingue straniere. E' in grado di leggere criticamente e comprendere i fenomeni reali in cui si troverà a vivere ed a lavorare.

**POSSIBILI SBOCCHI LAVORATIVI O DI STUDIO:** gli studenti con il diploma del liceo delle scienze umane indirizzo economico – sociale possono accedere a tutte le facoltà universitarie, a corsi di specializzazione post-secondari, ad impieghi presso strutture pubbliche o private ove richiesto il diploma d'istruzione secondaria.

## LICEO ARTISTICO: ARCHITETTURA E AMBIENTE

TITOLO DI STUDIO: DIPLOMA LICEO ARTISTICO

MATERIE DI STUDIO	NUMERO ORE SETTIMANALI DI LEZIONE				
	CL.1 <sup>^</sup>	CL.2 <sup>^</sup>	CL.3 <sup>^</sup>	CL.4 <sup>^</sup>	CL.5 <sup>^</sup>
Lingua e letteratura italiana	4	4	4	4	4
Lingua e cultura straniera	3	3	3	3	3
Storia e geografia	3	3			
Storia			2	2	2
Filosofia			2	2	2
Matematica*	3	3	2	2	2
Fisica			2	2	2
Scienze naturali **	2	2			
Chimica ***			2	2	
Storia dell'arte	3	3	3	3	3
Discipline grafiche e pittoriche	4	4			
Discipline geometriche	3	3			
Discipline plastiche e scultoree	3	3			
Laboratorio artistico ****	3	3			
Scienze motorie e sportive	2	2	2	2	2
Religione cattolica o Attività alternative	1	1	1	1	1
Attività e insegnamenti obbligatori di indirizzo					
Laboratorio di architettura			6	6	8
Discipline progettuali Architettura e ambiente			6	6	6

**NOTE:** \* con Informatica al primo biennio

\*\* Biologia, Chimica e Scienze della Terra

\*\*\* Chimica dei materiali

\*\*\*\* Il laboratorio ha prevalentemente una funzione orientativa verso gli indirizzi attivi dal terzo anno e consiste nella pratica delle tecniche operative specifiche, svolte con criterio modulare quadrimestrale o

annuale nell'arco del biennio, fra cui le tecniche audiovisive e multimediali.

E' previsto l'insegnamento, in lingua straniera, di alcuni moduli di una disciplina non linguistica compresa nell'area delle attività e degli insegnamenti obbligatori per tutti gli studenti o nell'area degli insegnamenti attivabili dalle istituzioni scolastiche nei limiti del contingente di organico ad esse annualmente assegnato.

**PRE-REQUISITI RICHIESTI:** Interesse per il disegno, l'arte e l'architettura, l'ambiente e il territorio

**COMPETENZE IN USCITA:** Conoscenza degli elementi architettonici e della storia dell'architettura. Capacità di progettare in relazione al contesto storico, sociale e ambientale.

**POSSIBILI SBocchi LAVORATIVI O DI STUDIO:** Facoltà di Architettura, Ingegneria, Design, Beni culturali; Accademia di Belle Arti; Corsi di formazione regionale post diploma e Istituti superiori d'arte. Lavoro in studi di architettura, arredamento e design.



## LICEO ARTISTICO: AUDIOVISIVO E MULTIMEDIALE

TITOLO DI STUDIO: DIPLOMA LICEO ARTISTICO

MATERIE DI STUDIO	NUMERO ORE SETTIMANALI DI LEZIONE				
	CL.1 <sup>^</sup>	CL.2 <sup>^</sup>	CL.3 <sup>^</sup>	CL.4 <sup>^</sup>	CL.5 <sup>^</sup>
Lingua e letteratura italiana	4	4	4	4	4
Lingua e cultura straniera	3	3	3	3	3
Storia e geografia	3	3			
Storia			2	2	2
Filosofia			2	2	2
Matematica*	3	3	2	2	2
Fisica			2	2	2
Scienze naturali **	2	2	2	2	
Storia dell'arte	3	3	3	3	3
Discipline grafiche e pittoriche	4	4			
Discipline geometriche	3	3			
Discipline plastiche e scultoree	3	3			
Laboratorio artistico ***	3	3			
Scienze motorie e sportive	2	2	2	2	2
Religione cattolica o Attività alternative	1	1	1	1	1
Attività e insegnamenti obbligatori di indirizzo					
Laboratorio audiovisivo e multimediale			6	6	8
Discipline audiovisive e multimediali			6	6	6

**NOTE:** \* con Informatica al primo biennio

\*\* Biologia, Chimica e Scienze della Terra

\*\*\* Il laboratorio ha prevalentemente una funzione orientativa verso gli indirizzi attivi dal terzo anno e consiste nella pratica delle tecniche operative specifiche, svolte con criterio modulare quadrimestrale o annuale nell'arco del biennio, fra cui le tecniche audiovisive e multimediali. E' previsto l'insegnamento, in lingua straniera, di alcuni moduli di una disciplina non linguistica compresa nell'area delle attività e degli insegnamenti obbligatori per tutti gli studenti o nell'area degli insegnamenti attivabili dalle istituzioni scolastiche nei limiti del contingente di organico ad esse annualmente assegnato.

**PRE-REQUISITI RICHIESTI:** Interesse e disposizione per il disegno, il linguaggio audiovisivo e multimediale, l'arte.

**COMPETENZE IN USCITA:** Conoscenza e capacità di utilizzare gli elementi e le tecniche del linguaggio audiovisivo e multimediale

**POSSIBILI SBocchi LAVORATIVI O DI STUDIO:** Facoltà di Scienze e tecnologie multimediali, Architettura, Design, Beni culturali; Accademia di Belle Arti; Corsi di formazione regionale post diploma e Istituti superiori d'arte. Lavoro nell'ambito della comunicazione e produzione visiva e multimediale.

IIS Tassara-Ghislandi Breno

I.S. "Santa Dorotea" Capodiponte

CFP "P. Marcolini" Capodiponte

IISMeneghini Edolo

CFP scuola edile bresciana Breno

CFP Ponte di legno

CFP Edolo

LICEO Golgi Breno

CFP Darfo

IIS Olivetti-Putelli Darfo

ORIENTAMENTO

CCSS

VALLECAMONICA

ANNO

SCOLASTICO

2015 - 2016



SANTA DOROTEA  
Istituto Scolastico

LICEO LINGUISTICO  
(SCUOLA PARITARIA D.D. 25/01/2002 N°979  
-D.D.20/06/2013 N° 337)

LICEO SCIENTIFICO  
(SCUOLA PARITARIA D.D. 20/06/2013 N°336)



Via Madre Annunciata Cocchetti, 5  
25044 CAPO DI PONTE - LOC. CEMMO (BS)

Telefono: 0364331016 Fax: 0364331260  
e-mail: [info@istitutosantadoroteacemmo.it](mailto:info@istitutosantadoroteacemmo.it)  
sito web: [www.istitutosantadoroteacemmo.it](http://www.istitutosantadoroteacemmo.it)

Coordinatore didattico: Prof.ssa Monica Drago

## LICEO LINGUISTICO A POTENZIAMENTO GIURIDICO-INTERNAZIONALE

TITOLO DI STUDIO: DIPLOMA

MATERIE DI STUDIO	NUMERO ORE SETTIMANALI DI LEZIONE				
	CL.1 <sup>^</sup>	CL.2 <sup>^</sup>	CL.3 <sup>^</sup>	CL.4 <sup>^</sup>	CL.5 <sup>^</sup>
Lingua e lett. Italiana	4	4	4	4	4
Lingua e cultura/lett. Latina	2	2	-	-	-
Lingua e lett. Inglese*	4	4	4	4	4
Lingua e lett. Tedesca*	4	4	4	4	4
Lingua e lett. Spagnola*	3	3	3	3	3
Potenziamento lingua ing. **	2	-	-	-	-
IV lingua (arabo/cinese/russo) **	-	2	2	2	2
Storia e Geografia	3	3	-	-	-
Storia	-	-	2	2	2
Filosofia	-	-	2	2	2
Matematica	3	3	2	2	2
Fisica	-	-	2	2	2
Scienze ***	2	2	2	2	2
Storia dell'arte****	-	-	2	2	2
Diritto ed economia*****	2	2	2	2	2
Educazione fisica	2	2	2	2	2
Religione	1	1	1	1	1

**NOTE:** \* Presenza 1h/sett. di Madrelingua

\*\* Ampliamento dell'offerta formativa, corso pomeridiano facoltativo, attivabile a seconda della scelta prevalente degli studenti

\*\*\* Dal secondo biennio in lingua veicolare inglese

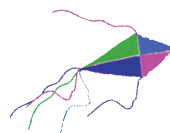
\*\*\*\* Con moduli in lingua tedesca dal quarto anno

\*\*\*\*\* Ampliamento dell'offerta formativa con moduli di marketing, comunicazione e simulazione d'impresa a partire dal III anno.

**PRE-REQUISITI RICHIESTI:** interesse per lo studio delle lingue straniere e delle culture europee e mondiali. Buona preparazione di base soprattutto nelle materie linguistiche, attitudine allo studio.

**COMPETENZE IN USCITA:** Competenze comunicative, in vari contesti sociali e professionali, di livello medio alto in tre lingue europee secondo il quadro di riferimento europeo, conoscenza delle principali caratteristiche culturali dei Paesi di cui si è studiata la lingua; capacità di confrontarsi con le culture di altri popoli; competenze comunicative di base in una quarta lingua; buone conoscenze e competenze giuridico-economiche.

**POSSIBILI SBOCCHI LAVORATIVI O DI STUDIO:** Utilizzo delle competenze linguistiche e giuridico-economiche nelle aziende e in particolare in quelle con relazioni commerciali con Paesi esteri. Tutti i corsi universitari con preferenze per gli indirizzi linguistici, per interpreti e traduttori, umanistici e giuridico-economici.



## LICEO SCIENTIFICO A POTENZIAMENTO LINGUISTICO

TITOLO DI STUDIO: DIPLOMA

MATERIE DI STUDIO	NUMERO ORE SETTIMANALI DI LEZIONE				
	CL.1 <sup>^</sup>	CL.2 <sup>^</sup>	CL.3 <sup>^</sup>	CL.4 <sup>^</sup>	CL.5 <sup>^</sup>
Lingua e lett. Italiana	4	4	4	4	4
Lingua e cultura/lett. Latina	3	3	3	3	3
Lingua e lett. Inglese*	4	4	4	4	4
Lingua e lett. Tedesca**	2	2	2	2	2
Potenziamento lingua ing. ***	2	-	-	-	-
III lingua (arabo/cinese/russo) ***	-	2	2	2	2
Storia e Geografia	3	3	-	-	-
Storia	-	-	2	2	2
Filosofia	-	-	2	2	2
Matematica	5	5	4	4	4
Fisica	2	2	3	3	3
Scienze ****	2	2	3	3	3
Disegno e Storia dell'arte	2	2	2	2	2
Educazione fisica	2	2	2	2	2
Religione	1	1	1	1	1

**NOTE:** \* Presenza 1h/sett. di Madrelingua

\*\* Ampliamento dell'offerta formativa in orario curricolare

\*\*\* Ampliamento dell'offerta formativa, corso pomeridiano facoltativo attivabile a seconda della scelta prevalente degli studenti

\*\*\*\* Dal secondo biennio in lingua veicolare inglese.

**PRE-REQUISITI RICHIESTI:** buone attitudini logico-matematiche, interesse per lo studio delle discipline scientifiche, interesse per lo studio delle lingue e delle culture straniere, attitudine allo studio.

**COMPETENZE IN USCITA:** formazione culturale equilibrata nei due versanti linguistico-storico-filosofico e scientifico; capacità di utilizzare strumenti di calcolo e di rappresentazione per la risoluzione di problemi, conoscenza sicura dei contenuti fondamentali delle scienze fisiche e naturali (chimica, biologia, scienze della terra, astronomia) e padronanza dei linguaggi specifici e dei metodi di indagine propri delle scienze sperimentali; capacità di comprendere e di utilizzare due o tre lingue straniere.

**POSSIBILI SBOCCHI LAVORATIVI O DI STUDIO:** L'equilibrata preparazione nei vari campi del sapere garantisce l'accesso a tutte le facoltà universitarie, non solo scientifiche, ma anche linguistiche.

**L'INDIRIZZO VERRA' ATTIVATO SOLO AL RAGGIUNGIMENTO DI UN CONGRUO NUMERO DI ISCRITTI**



## LICEO SCIENTIFICO A POTENZIAMENTO ECONOMICO

TITOLO DI STUDIO: DIPLOMA

MATERIE DI STUDIO	NUMERO ORE SETTIMANALI DI LEZIONE				
	CL.1 <sup>^</sup>	CL.2 <sup>^</sup>	CL.3 <sup>^</sup>	CL.4 <sup>^</sup>	CL.5 <sup>^</sup>
Lingua e lett. Italiana	4	4	4	4	4
Lingua e cultura/lett. Latina	3	3	3	3	3
Lingua e lett. Inglese*	4	4	4	4	4
Diritto ed economia**	2	2	2	2	2
Potenziamento lingua ing. ***	2	-	-	-	-
Il lingua (arabo/cinese/russo) ****	-	2	2	2	2
Storia e Geografia	3	3	-	-	-
Storia	-	-	2	2	2
Filosofia	-	-	2	2	2
Matematica	5	5	4	4	4
Fisica	2	2	3	3	3
Scienze ****	2	2	3	3	3
Disegno e Storia dell'arte	2	2	2	2	2
Educazione Fisica	2	2	2	2	2
Religione	1	1	1	1	1

### NOTE:

\* Presenza 1h/sett. di Madrelingua

\*\* Ampliamento dell'offerta formativa in orario curricolare, con moduli di marketing, comunicazione e simulazione d'impresa dal terzo anno anche in lingua inglese

\*\*\* Ampliamento dell'offerta formativa, corso pomeridiano facoltativo attivabile a seconda della scelta prevalente degli studenti

\*\*\*\* Dal secondo biennio in lingua veicolare inglese.

**PRE-REQUISITI RICHIESTI:** buone attitudini logico-matematiche, interesse per lo studio delle discipline scientifiche, interesse per lo studio delle discipline giuridiche e aziendali, attitudine allo studio.

**COMPETENZE IN USCITA:** formazione culturale equilibrata nei due versanti linguistico-storico-filosofico e scientifico; capacità di utilizzare strumenti di calcolo e di rappresentazione per la risoluzione di problemi, conoscenza sicura dei contenuti fondamentali delle scienze fisiche e naturali (chimica, biologia, scienze della terra, astronomia) e padronanza dei linguaggi specifici e dei metodi di indagine propri delle scienze sperimentali; buone conoscenze nell'ambito giuridico ed economico, competenze comunicative e di gestione d'azienda; competenze e abilità educative in una o due lingue straniere.

**POSSIBILI SBocchi LAVORATIVI O DI STUDIO:** L'equilibrata preparazione nei vari campi del sapere garantisce l'accesso a tutte le facoltà universitarie, in particolare a quelle a carattere economico e giuridico.



## LICEO SCIENTIFICO A POTENZIAMENTO INFORMATICO

TITOLO DI STUDIO: DIPLOMA

MATERIE DI STUDIO	NUMERO ORE SETTIMANALI DI LEZIONE				
	CL.1 <sup>^</sup>	CL.2 <sup>^</sup>	CL.3 <sup>^</sup>	CL.4 <sup>^</sup>	CL.5 <sup>^</sup>
Lingua e lett. Italiana	4	4	4	4	4
Lingua e cultura/lett. Latina	3	3	3	3	3
Lingua e lett. Inglese*	4	4	4	4	4
Informatica**	2	2	2	2	2
Potenziamento lingua ing. ***	2	-	-	-	-
Il lingua (arabo/cinese/russo) ***	-	2	2	2	2
Storia e Geografia	3	3	-	-	-
Storia	-	-	2	2	2
Filosofia	-	-	2	2	2
Matematica	5	5	4	4	4
Fisica	2	2	3	3	3
Scienze ****	2	2	3	3	3
Disegno e Storia dell'arte	2	2	2	2	2
Educazione fisica	2	2	2	2	2
Religione	1	1	1	1	1

**NOTE:**\* Presenza 1h/sett. di Madrelingua

\*\* Ampliamento dell'offerta formativa in orario curricolare, con moduli in lingua inglese nel triennio

\*\*\* Ampliamento dell'offerta formativa corso pomeridiano facoltativo attivabile a seconda della scelta prevalente degli studenti

\*\*\*\* Dal secondo biennio con moduli in lingua veicolare inglese.

**PRE-REQUISITI RICHIESTI:** buone attitudini logico-matematiche, interesse per lo studio delle discipline scientifiche, interesse per lo studio delle innovazioni tecnologiche e dell'informatica, attitudine allo studio.

**COMPETENZE IN USCITA:** formazione culturale equilibrata nei due versanti linguistico-storico-filosofico e scientifico; capacità di utilizzare strumenti di calcolo e di rappresentazione per la risoluzione di problemi, conoscenza sicura dei contenuti fondamentali delle scienze fisiche e naturali (chimica, biologia, scienze della terra, astronomia) e padronanza dei linguaggi specifici e dei metodi di indagine propri delle scienze sperimentali; competenza informatica che abiliti all'uso di uno o più linguaggi di programmazione e alla comprensione dei futuri sviluppi della tecnologia, competenze e abilità comunicative in una o due lingue straniere.

**POSSIBILI SBocchi LAVORATIVI O DI STUDIO:** L'equilibrata preparazione nei vari campi del sapere garantisce l'accesso a tutte le facoltà universitarie, in particolare quelle a carattere scientifico, matematico o tecnico-informatico.

**L'INDIRIZZO VERRA' ATTIVATO SOLO AL RAGGIUNGIMENTO DI UN CONGRUO NUMERO DI ISCRITTI**

IIS Tassara-Ghislandi Breno

I.I.S. "Santa Dorotea" Capodiponte

IISMeneghini Edolo

CFP "P. Marcolini" Capodiponte

CFP scuola edile bresciana Breno

CFP Ponte di legno

CFP Edolo

LICEO Golgi Breno

CFP Darfo

IIS Olivetti-Pirelli Darfo

ORIENTAMENTO

CCSS

VALLECAMONICA

ANNO

SCOLASTICO

2015 - 2016



Via G. Marconi 7  
25044 CAPO DI PONTE - LOC. CEMMO (BS)

Telefono: 036442088 - 036442097 Fax: 036442088  
e-mail: [info@cfpmarcolini.it](mailto:info@cfpmarcolini.it)  
sito web: [www.cfpmarcolini.it](http://www.cfpmarcolini.it)

Dirigente Scolastico: Prof. Luca Melino

## OPERATORE DI IMPIANTI TERMOIDRAULICI

**TITOLO DI STUDIO:** QUALIFICA PROFESSIONALE (TRIENNALE) DI OPERATORE DI IMPIANTI TERMOIDRAULICI

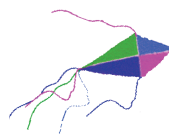
MATERIE DI STUDIO	NUMERO ORE SETTIMANALI		
	CL.1 <sup>^</sup>	CL.2 <sup>^</sup>	CL.3 <sup>^</sup>
Competenza comunicativa (Italiano)	3	4	4
Competenza socio-storico-economica	2	1	1
Competenza matematico-scientifica	3	4	4
Competenza linguistico - comunicativa (Inglese e Tedesco)	3	4	4
Competenze educative e sociali - attività Motoria	2	2	2
Competenze educative e sociali - Etica, valori e cultura - Religione	1	1	1
<i>Competenze Tecnico-professionali:</i>			
Laboratorio Termoidraulico	7	3	3
Teoria professionale	4	2	2
Autocad impianti	4	3	3
Sicurezza sul lavoro	1	1	1
TIROCINIO PROFESSIONALE (ore annuali)		400	400

**NOTE:** Il percorso formativo prevede 990 ore di lezione annue. Dal secondo anno si attiva uno stage della durata di 400 ore in azienda. Il percorso formativo si dota di imprenditori del territorio in qualità di docenti di Laboratorio e Teoria Professionale; ciò permette una preparazione immediatamente spendibile nel mercato del lavoro.

**PRE-REQUISITI RICHIESTI:** una forte motivazione al lavoro, alla crescita professionale, una particolare passione e interesse per l'installazione di impianti idraulici, impianti termici, di condizionamento, di apparecchiature idrosanitarie; impegno ed applicazione nello studio.

**COMPETENZE IN USCITA:** competenze in impiantistica e manutenzione di tutta la gamma del settore termoidraulico (es. impianti idraulici, impianti termici e di condizionamento), abilità e conoscenze della nuova tecnologia per il risparmio energetico e l'utilizzo di energie alternative; capacità di installare, collaudare, mantenere e riparare gli impianti sopra descritti.

**POSSIBILI SBOCCHI LAVORATIVI O DI STUDIO:** presso aziende termoidrauliche attive nel settore dell'installazione, della commercializzazione e della produzione di componentistiche di impianti idraulici, impianti termici, di condizionamento e di apparecchiature idrosanitarie, in Italia e all'estero. Inoltre, è un settore che permette a chi ne ha le capacità di iniziare un'attività imprenditoriale di successo.



## OPERATORE ELETTRICO

**TITOLO DI STUDIO:** QUALIFICA PROFESSIONALE (TRIENNALE) IN OPERATORE ELETTRICO

**PROFILO:** INSTALLATORE /MANUTENTORE IMPIANTI SOLARI E FOTOVOLTAICI

MATERIE DI STUDIO	NUMERO ORE SETTIMANALI		
	CL.1 <sup>^</sup>	CL.2 <sup>^</sup>	CL.3 <sup>^</sup>
Competenza comunicativa (Italiano)	3	4	4
Competenza socio-storico-economica	2	1	1
Competenza matematico-scientifica	3	4	4
Competenza linguistico - comunicativa (Inglese e Tedesco)	3	4	4
Competenze educative e sociali - attività Motoria	2	2	2
Competenze educative e sociali - Etica, valori e cultura - Religione	1	1	1
<i>Competenze Tecnico-professionali:</i>			
Laboratorio Elettrico e fotovoltaico	7	3	3
Teoria professionale	4	2	2
Autocad elettrico	4	3	3
Sicurezza sul lavoro	1	1	1
TIROCINIO PROFESSIONALE (ore annuali)		400	400

**NOTE:** Il percorso formativo prevede 990 ore di lezione annue. Dal secondo anno si attiva uno stage della durata di 400 ore in azienda. Il percorso formativo si dota di imprenditori del territorio in qualità di docenti di Laboratorio e Teoria Professionale; ciò permette una preparazione immediatamente spendibile nel mercato del lavoro.

**PRE-REQUISITI RICHIESTI:** una forte motivazione al lavoro, alla crescita professionale, curiosità ed interesse rispetto al tema del risparmio energetico e dell'energia alternative.

**COMPETENZE IN USCITA:** conoscenza della tecnologia che sottende alla realizzazione di impianti fotovoltaici e ad energia alternativa; capacità di realizzare impianti civili, industriali e fotovoltaici operando sia in territorio nazionale che estero.

**POSSIBILI SBOCCHI LAVORATIVI O DI STUDIO:** l'operatore elettrico, impiantista e manutentore, con il valore aggiunto delle competenze nei settori delle energie rinnovabili e del risparmio energetico, si colloca in un vasto mercato del lavoro, sia del singolo artigiano, che nelle medie e grandi imprese. Inoltre, è un settore che permette a chi ne ha le capacità di iniziare un'attività imprenditoriale di successo.

## OPERATORE DEL LEGNO

**TITOLO DI STUDIO:** QUALIFICA PROFESSIONALE (TRIENNALE) IN OPERATORE DEL LEGNO

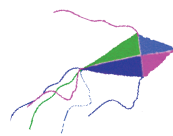
MATERIE DI STUDIO	NUMERO ORE SETTIMANALI		
	CL.1 <sup>^</sup>	CL.2 <sup>^</sup>	CL.3 <sup>^</sup>
Competenza comunicativa (Italiano)	3	4	4
Competenza socio-storico-economica	2	1	1
Competenza matematico-scientifica	3	4	4
Competenza linguistico - comunicativa (Inglese e Tedesco)	3	4	4
Competenze educative e sociali - attività Motoria	2	2	2
Competenze educative e sociali - Etica, valori e cultura - Religione	1	1	1
<i>Competenze Tecnico-professionali:</i>			
Laboratorio del Legno	7	3	3
Teoria professionale	4	2	2
Autocad	4	3	3
Sicurezza sul lavoro	1	1	1
TIROCINIO PROFESSIONALE (ore annuali)		400	400

**NOTE:** Il percorso formativo prevede 990 ore di lezione annue. Dal secondo anno si attiva uno stage della durata di 400 ore in azienda. Il corso è sostenuto e supportato da un gruppo di imprese del settore che collaborano alla proposta formativa e alla progettazione dell'alternanza scuola-lavoro.

**PRE-REQUISITI RICHIESTI:** una forte motivazione al lavoro, alla crescita professionale, una particolare passione, interesse, attrattiva per la lavorazione del legno (mobile, serramento, carpenteria); impegno ed applicazione.

**COMPETENZE IN USCITA:** conoscenza della tecnica che sottende alla realizzazione di manufatti in legno; conoscenza delle tecniche e dei programmi (CAD) utilizzati nella progettazione di mobili, serramenti e coperture in legno.

**POSSIBILI SBOCCHI LAVORATIVI O DI STUDIO:** presso falegnamerie, aziende attive nel settore della produzione ed installazione di serramenti, aziende attive nel settore della progettazione, realizzazione e montaggio di mobili e aziende operanti nel settore della progettazione e della realizzazione di coperture in legno lamellare, in Italia e all'estero.



## OPERATORE AGRICOLO

**TITOLO DI STUDIO:** QUALIFICA PROFESSIONALE (TRIENNALE) DI OPERATORE AGRICOLO

**PROFILO:** COLTIVAZIONI ARBOREE, ERBACEE, ORTOFLORICOLE

MATERIE DI STUDIO	NUMERO ORE SETTIMANALI		
	CL.1 <sup>^</sup>	CL.2 <sup>^</sup>	CL.3 <sup>^</sup>
Competenza comunicativa (Italiano)	3	4	4
Competenza socio-storico-economica	2	1	1
Competenza matematico-scientifica	3	4	4
Competenza linguistico - comunicativa (Inglese e Tedesco)	3	4	4
Competenze educative e sociali - attività Motoria	2	2	2
Competenze educative e sociali - Etica, valori e cultura - Religione	1	1	1
<i>Competenze Tecnico-professionali:</i>			
Laboratorio Agricolo	5	2	2
Teoria professionale (Agronomia, Floricoltura, orto-frutticoltura)	4	2	2
Tecniche vivaistiche	1	1	1
Economia agraria	1	1	1
Informatica applicata al settore	4	2	2
Sicurezza sul lavoro	1	1	1
TIROCINIO PROFESSIONALE (ore annuali)		400	400

**NOTE:** Il percorso formativo prevede 990 ore di lezione annue. Dal secondo anno si attiva uno stage della durata di 400 ore in azienda. Il Corso sarà realizzato in collaborazione con Coldiretti e l'Università della Montagna di Edolo.

**PRE-REQUISITI RICHIESTI:** una forte motivazione al lavoro, alla crescita professionale, passione verso il mondo dell'agricoltura in tutti i suoi aspetti, impegno e applicazione.

**COMPETENZE IN USCITA:** competenze per eseguire tutte le operazioni per la coltivazione di piante arboree, erbacee, ortofloricole; conoscenze di tutti i cicli di coltivazione e produzione del prodotto agricolo; competenze nella gestione e manutenzione di macchine agricole; inoltre, il percorso formativo prevede di dare le basi per la gestione di un'impresa agricola e nel settore agroalimentare (dal prodotto coltivato alla realizzazione del prodotto alimentare).

**POSSIBILI SBOCCHI LAVORATIVI O DI STUDIO:** il profilo è collocabile in Aziende agricole e aziende agricole multifunzionali, nel settore Agroalimentare, negli Agriturismi, nelle aziende che si occupano di coltivazioni di frutta e dei piccoli frutti, in Alpicoltura, Viticoltura, nel settore Floricolo e nel settore ambientale. Inoltre, è un settore che permette a chi ne ha le capacità di iniziare un'attività imprenditoriale di successo.



## OPERATORE MECCANICO

**TITOLO DI STUDIO:** QUALIFICA PROFESSIONALE (TRIENNALE) DI OPERATORE MECCANICO

**PROFILO:** OPERATORE MECCANICO

MATERIE DI STUDIO	NUMERO ORE SETTIMANALI		
	CL.1 <sup>^</sup>	CL.2 <sup>^</sup>	CL.3 <sup>^</sup>
Competenza comunicativa (Italiano)	3	4	4
Competenza socio-storico-economica	2	1	1
Competenza matematico-scientifica	3	4	4
Competenza linguistico - comunicativa (Inglese e Tedesco)	3	4	4
Competenze educative e sociali - attività Motoria	2	2	2
Competenze educative e sociali - Etica, valori e cultura - Religione	1	1	1
<i>Competenze Tecnico-professionali:</i>			
Laboratorio Meccanico	7	3	3
Teoria professionale	4	2	2
Autocad impianti	4	3	3
Sicurezza sul lavoro	1	1	1
TIROCINIO PROFESSIONALE (ore annuali)		400	400

**NOTE:** Il percorso formativo prevede 990 ore di lezione annue. Dal secondo anno si attiva uno stage della durata di 400 ore in azienda. Il percorso formativo si dota di imprenditori del territorio in qualità di docenti di Laboratorio e Teoria Professionale; ciò permette una preparazione immediatamente spendibile nel mercato del lavoro.

**PRE-REQUISITI RICHIESTI:** una forte motivazione al lavoro, alla crescita professionale, una particolare passione e interesse per la meccanica e la lavorazione dei metalli, impegno ed applicazione nello studio.

**COMPETENZE IN USCITA:** competenze in tutte le lavorazioni meccaniche e nelle varie fasi; competenze in torneria, fresatura, laminazione, trafilatura; abilità e conoscenze della innovazione tecnologica per la lavorazione dei metalli; ; competenze di utilizzo macchinari (es. il tornio) con competenze tecniche di lettura del disegno; competenze in lavorazioni che rappresentino prodotti "speciali".

**POSSIBILI SBocchi LAVORATIVI O DI STUDIO:** presso imprese attive nell'industria meccanica e affini.



## OPERATORE DELLA TRASFORMAZIONE AGROALIMENTARE

**TITOLO DI STUDIO:** QUALIFICA PROFESSIONALE (TRIENNALE) DI OPERATORE DELLA TRASFORMAZIONE AGROALIMENTARE - **PROFILO:** LATTIERO - CASEARIA

MATERIE DI STUDIO	NUMERO ORE SETTIMANALI		
	CL.1 <sup>^</sup>	CL.2 <sup>^</sup>	CL.3 <sup>^</sup>
Competenza comunicativa (Italiano)	3	4	4
Competenza socio-storico-economica	2	1	1
Competenza matematico-scientifica	3	4	4
Competenza linguistico - comunicativa (Inglese e Tedesco)	3	4	4
Competenze educative e sociali - attività Motoria	2	2	2
Competenze educative e sociali - Etica, valori e cultura - Religione	1	1	1
<i>Competenze Tecnico-professionali:</i>			
Laboratorio Agroalimentare	4	2	2
Teoria professionale (Tecnologie degli alimenti, Igiene)	4	2	2
Normativa sulla qualità di settore	1	1	-
Economia agroalimentare	1	1	-
Tecniche di Marketing e commercializzazione dei prodotti	-	-	2
Informatica applicata al settore	4	2	2
Sicurezza sul lavoro	1	1	1
TIROCINIO PROFESSIONALE (ore annuali)		400	400

**NOTE:** Il percorso formativo prevede 990 ore di lezione annue. Dal secondo anno si attiva uno stage della durata di 400 ore in azienda. Il Corso sarà realizzato in collaborazione con Coldiretti e l'Università della Montagna di Edolo.

**PRE-REQUISITI RICHIESTI:** una forte motivazione al lavoro, alla crescita professionale, passione verso il settore agroalimentare e lattiero-caseario in tutti i suoi aspetti, impegno e applicazione.

**COMPETENZE IN USCITA:** competenze necessarie per intervenire nel processo lavorativo di trasformazione alimentare del latte, per la gestione del processo in qualità e igiene nel rispetto delle normative, per la commercializzazione del prodotto realizzato.

**POSSIBILI SBocchi LAVORATIVI O DI STUDIO:** il profilo è collocabile in Aziende agricole e aziende agricole multifunzionali, nel settore Agroalimentare e Lattiero-caseario, negli Agriturismi, nel settore del Turismo di Montagna. Inoltre, è un settore che permette a chi ne ha le capacità di iniziare un'attività imprenditoriale di successo.





CENTRO DI FORMAZIONE PROFESSIONALE  
“C. F. P. GIUSEPPE ZANARDELLI”  
SEDE DI DARFO BOARIO TERME



Via Valeriana n.2  
25047 - DARFO BOARIO TERME (BS)

Telefono: 0364529827-0364533764 Fax: 0364528202  
e-mail: [didattica.darfo@cfpzanardelli.it](mailto:didattica.darfo@cfpzanardelli.it)  
sito web: [www.cfpzanardelli.it](http://www.cfpzanardelli.it)

Dirigente scolastico: Dott.ssa Franca Mazzoli

## OPERATORE DEL BENESSERE – INDIRIZZO: ESTETICA

**TITOLO DI STUDIO:** QUALIFICA PROFESSIONALE (III LIVELLO EUROPEO) TRIENNALE  
DIPLOMA DI TECNICO (IV LIVELLO EUROPEO) + SPECIALIZZAZIONE - IV ANNO

MATERIE DI STUDIO	NUMERO ORE SETTIMANALI DI LEZIONE			
	CL.1^	CL.2^	CL.3^	CL.4^
Italiano	3	3	2	3
Storia e Geografia	1	1	1	-
Inglese	2	2	2	2
Economia/diritto	1	1	1	3
Matematica	2	2	3	4
Scienze	1	1	1	-
Informatica	2	2	2	2
Sicurezza/Ambiente	1	1	1	1
Laboratorio estetico/Trucco	7	6	6	3
Scienze mediche	3	3	3	3
Cosmetologia	2	1	1	-
Comunicazione/Marketing	1	-	-	3
Gestione d'impresa/Contabilità	-	1	1	2
IRC	1	1	1	1
Educazione Motoria	1	1	1	1
Inglese professionale	1	1	1	-
Personalizzazione	1	1	1	-
Tirocinio (ore annue)		200	200	200

**NOTE:** monte-ore annuo comprensivo di stage: 990 ore (30 ore settimanali per la classe prima, 28 ore settimanali per il secondo, terzo e quarto anno)

**PRE-REQUISITI RICHIESTI:** diploma di licenza media per la qualifica triennale; attitudine alla professione; orientamento in uscita verso il mondo del lavoro.

**COMPETENZE IN USCITA:** elementi culturali di base e competenze professionali (Manicure/pedicure estetica, Epilazione, Pulizia del viso. Massaggio estetico manuale, Trattamenti specifici sulla base di conoscenze dermatologiche e cosmetologiche; gestione del negozio, dei dipendenti e del cliente; tecniche di promozione e vendita).

**POSSIBILI SBocchi LAVORATIVI O DI STUDIO:** inserimento qualificato nel mondo degli Istituti di Bellezza e del Benessere; oppure iscrizione al IV anno per l'ottenimento del diploma di IV livello europeo e dell'attestato di specializzazione che consente l'apertura del centro estetico.

L'accesso al quarto anno è subordinato all'ottenimento della qualifica triennale.



## OPERATORE DEL BENESSERE – INDIRIZZO: ACCONCIATORE

**TITOLO DI STUDIO:** QUALIFICA PROFESSIONALE (III LIVELLO EUROPEO) TRIENNALE  
DIPLOMA DI TECNICO (IV LIVELLO EUROPEO) + SPECIALIZZAZIONE - IV ANNO

MATERIE DI STUDIO	NUMERO ORE SETTIMANALI DI LEZIONE			
	CL.1^	CL.2^	CL.3^	CL.4^
Italiano	3	3	2	3
Storia e Geografia	1	1	1	-
Inglese	2	2	2	2
Economia/diritto	1	1	1	3
Matematica	2	2	3	4
Scienze	1	1	1	-
Informatica	2	2	2	2
Sicurezza/Ambiente	1	1	1	1
Laboratorio acconciatura	6	5	5	3
Trucco	2	1	1	-
Scienze mediche	3	3	3	3
Cosmetologia/Tricologia	1	1	1	-
Comunicazione/Marketing	1	-	-	3
Gestione d'impresa/Contabilità	-	1	1	2
IRC	1	1	1	1
Educazione Motoria	1	1	1	1
Inglese professionale	1	1	1	-
Personalizzazione	1	1	1	-
Tirocinio(ore annue)		200	200	200

**NOTE:** monte-ore annuo comprensivo di stage: 990 ore (30 ore settimanali per la classe prima, 28 ore settimanali per il secondo, terzo e quarto anno)

**PRE-REQUISITI RICHIESTI:** diploma di licenza media per la qualifica triennale; attitudine alla professione; orientamento in uscita verso il mondo del lavoro.

**COMPETENZE IN USCITA:** elementi culturali di base e competenze professionali (shampoo, piega, permanente e stiratura; colorazione, tagli e raccolti. Trattamenti tricologici specifici; gestione del negozio, dei dipendenti e del cliente; tecniche di promozione e vendita).

**POSSIBILI SBocchi LAVORATIVI O DI STUDIO:** inserimento qualificato nel mondo degli istituti di benessere e dei saloni d'acconciatura; oppure iscrizione al IV anno per l'ottenimento del diploma di III livello europeo e dell'attestato di specializzazione che consente l'apertura del salone d'acconciatura.

L'accesso al quarto anno è subordinato all'ottenimento della qualifica triennale.

## OPERATORE AMMINISTRATIVO SEGRETARIALE (OAS)

**TITOLO DI STUDIO:** QUALIFICA PROFESSIONALE (III LIVELLO EUROPEO) TRIENNALE  
DIPLOMA DI TECNICO (IV LIVELLO EUROPEO) - IV ANNO

MATERIE DI STUDIO	NUMERO ORE SETTIMANALI DI LEZIONE			
	CL.1 <sup>^</sup>	CL.2 <sup>^</sup>	CL.3 <sup>^</sup>	CL.4 <sup>^</sup>
Italiano	3	3	2	3
Storia e Geografia	1	1	1	-
Inglese	2	2	2	2
Economia/diritto	1	1	1	3
Matematica	2	2	3	4
Scienze	1	1	1	-
Informatica	2	2	2	2
Informatica applicata	2	2	2	3
Sicurezza/Ambiente	1	1	1	1
Tecnica aziendale	4	5	5	3
Simulimpresa	2	1	1	-
Organizzazione aziendale	4	2	2	-
Amministrazione e paghe	-	-	-	3
Marketing/Comunicazione	-	-	-	2
IRC	1	1	1	1
Educazione Motoria	1	1	1	1
Inglese professionale	2	2	2	-
Personalizzazione	1	1	1	-
Tirocinio(ore annue)	-	200	200	200

**NOTE:** monte-ore annuo comprensivo di stage: 990 ore (30 ore settimanali per la classe prima, 28 ore settimanali per il secondo, terzo e quarto anno)

**PRE-REQUISITI RICHIESTI:** diploma di licenza media per la qualifica triennale; attitudine alla professione; orientamento in uscita verso il mondo del lavoro.

**COMPETENZE IN USCITA:** elementi culturali di base e competenze professionali (processo di costituzione aziendale, gestione della corrispondenza, contabilità di base, gestione del magazzino e dei rapporti con clienti e fornitori; utilizzo di software gestionali specifici; elaborazione buste paga; tecniche di promozione e vendita).

**POSSIBILI SBocchi LAVORATIVI O DI STUDIO:** Inserimento qualificato presso aziende pubbliche o private; oppure iscrizione al IV anno per l'ottenimento del diploma di tecnico amministrativo segretariale.

L'accesso al quarto anno è subordinato all'ottenimento della qualifica triennale.



## OPERATORE delle lavorazioni artistiche: METALLI

**TITOLO DI STUDIO:** QUALIFICA PROFESSIONALE (III LIVELLO EUROPEO) TRIENNALE  
DIPLOMA DI TECNICO (IV LIVELLO EUROPEO) - IV ANNO

MATERIE DI STUDIO	NUMERO ORE SETTIMANALI DI LEZIONE				
	CL.1 <sup>^</sup>	CL.2 <sup>^</sup>	CL.3 <sup>^</sup>	CL.4 <sup>^</sup>	CL.5 <sup>^</sup>
Italiano	3	3	2	I N F A S E  D I  P R O G E T T A Z I O N E	
Storia e Geografia	1	1	1		
Inglese	2	2	2		
Economia/diritto	2	1	1		
Matematica	2	2	3		
Scienze	1	1	1		
Informatica	2	2	2		
Storia dell'arte	2	1	1		
Sicurezza/Ambiente/Qualità	1	1	1		
Merceologia - Tecnologia	2	2	2		
Disegno tecnico/Progettazione	1	1	1		
Disegno artistico	1	1	1		
Laboratorio fucina*	6	6	6		
Organizzazione aziendale	1	1	1		
IRC	1	1	1		
Educazione Motoria	1	1	1		
Personalizzazione	1	1	1		
Tirocinio(ore annue)		400**	400**		

**NOTE:** monte-ore annuo comprensivo di stage: 990 ore (30 ore settimanali per la prima annualità; 28 ore settimanali per le annualità successive con **forte alternanza** scuola-lavoro: **400 ore** di stage).

\* Il laboratorio di fucina verrà svolto (1 giorno alla settimana) presso Scuolainfucina a Bienno.

\*\*In collaborazione con l'Incubatore di imprese, e con l'associazione Scuolainfucina l'alternanza verrà svolta presso le numerose forge che hanno evidenziato mancanza di figure professionali o presso le fucine artigiane, nell'ottica della personalizzazione dei percorsi formativi ed in considerazione delle attitudini dei singoli allievi.

**PRE-REQUISITI RICHIESTI:** diploma di licenza media per la qualifica triennale; attitudine alla professione; orientamento in uscita verso il mondo del lavoro.

**COMPETENZE IN USCITA:** elementi culturali di base e competenze professionali (pianificazione e organizzazione del lavoro; ideazione del manufatto/bene artistico; preparazione materiali; lavorazione del manufatto [forgiatura, finitura, decorazione e lavorazioni specifiche]; controllo del manufatto, tecnologia delle lavorazioni dei metalli).

**POSSIBILI SBocchi LAVORATIVI O DI STUDIO:** inserimento qualificato nel mondo del lavoro: fucine artigiane, forge; oppure iscrizione al IV anno per l'ottenimento del diploma di IV livello europeo di tecnico delle lavorazioni artistiche.



IIS Tassara-Ghislandi Breno

IIS Meneghini Edolo

I.S. "Santa Dorotea" Capodiponte

CFP "P. Marcolini" Capodiponte

CFP scuola edile bresciana Breno

CFP Edolo

CFP Darfo

CFP Ponte di legno

LICEO Golgi Breno

IIS Olivetti-Putelli Darfo

ORIENTAMENTO

CCSS

VALLECAMONICA

ANNO

SCOLA

STICO

2015 - 2016



ISTITUTO DI ISTRUZIONE SUPERIORE  
“OLIVELLI - PUTELLI”  
DARFO BOARIO TERME



Via Ubertosa  
25047 - DARFO BOARIO TERME (BS)

Telefono: 0364531091 Fax: 0364531378  
e-mail: [olivelli@itcgolivelli.it](mailto:olivelli@itcgolivelli.it)  
sito web: [www.isolivelli.net](http://www.isolivelli.net)

Dirigente scolastico: Prof. Antonino Florida

## SETTORE TECNOLOGICO (ex geometri)

TITOLO DI STUDIO: COSTRUZIONI, AMBIENTE, TERRITORIO

MATERIE DI STUDIO	NUMERO ORE SETTIMANALI DI LEZIONE				
	CL.1 <sup>A</sup>	CL.2 <sup>A</sup>	CL.3 <sup>A</sup>	CL.4 <sup>A</sup>	CL.5 <sup>A</sup>
Lingua e letteratura italiana	4	4	4	4	4
Lingua inglese	3	3	3	3	3
Storia	2	2	2	2	2
Diritto ed economia	2	2			
Scienze integrate (scienza della terra e biologia)	2	2			
Matematica	4	4	3	3	3
Tecnologie Informatiche *2	3				
Scienze integrate (fisica)*2	3	3			
Scienze integrate (chimica)*2	3	3			
Topografia			4	4	4
Scienze motorie e sportive	2	2	2	2	2
Religione cattolica o Attività alternative	1	1	1	1	1
Tecnologie e tecniche di rappresentazione grafica	3	3			
Scienze e tecnologie applicate		3			
Complementi di matematica			1	1	
Gestione del cantiere e sicurezza dell'ambiente			2	2	2
Progettazione, costruzioni e impianti			7	6	7
Geopedologia economia ed estimo			3	4	40

**NOTE:** \* L'attività didattica di laboratorio caratterizza gli insegnamenti delle aree di indirizzo nei percorsi degli istituti tecnici; le ore indicate con asterisco sono riferite all'attività di laboratorio che prevedono la presenza degli insegnanti tecnico pratici.

**PRE-REQUISITI RICHIESTI:** predisposizione allo studio grafico e progettuale in campo edilizio.

**COMPETENZE IN USCITA:** favorisce nello studente competenze nel campo dei materiali delle macchine e dei dispositivi utilizzati nelle industrie delle costruzioni.

**POSSIBILI SBOCCHI LAVORATIVI O DI STUDIO:** inserimento nei cantieri edili o proseguimento universitario



## SETTORE ECONOMICO (ex erica)

TITOLO DI STUDIO: RELAZIONI INTERNAZIONALI PER IL MARKETING

MATERIE DI STUDIO	NUMERO ORE SETTIMANALI DI LEZIONE				
	CL.1 <sup>^</sup>	CL.2 <sup>^</sup>	CL.3 <sup>^</sup>	CL.4 <sup>^</sup>	CL.5 <sup>^</sup>
Lingua e letteratura italiana	4	4	4	4	4
Lingua inglese	3	3	3	3	3
Storia	2	2	2	2	2
Diritto ed economia	2	2			
Scienze integrate (scienza della terra e biologia)	2	2			
Matematica	4	4	3	3	3
Informatica	2	2			
Scienze integrate (fisica)	2				
Scienze integrate (chimica)		2			
Geografia	3	3			
Scienze motorie e sportive	2	2	2	2	2
Religione cattolica o attività alternative	1	1	1	1	1
Seconda lingua comunitaria	3	3	3	3	3
Economia aziendale	2	2			
Diritto			2	2	2
Economia aziendale e geo-politica			5	5	6
Terza lingua straniera			3	3	3
Relazioni internazionali			2	2	3
Tecnologie della comunicazione			2	2	

**PRE-REQUISITI RICHIESTI:** occorre il concorso e la piena valorizzazione di tutti gli aspetti del lavoro scolastico.

**COMPETENZE IN USCITA:** favorisce nello studente competenze particolarmente avanzate nel campo dei microfenomeni economici nazionali ed internazionali.

**POSSIBILI SBOCCHI LAVORATIVI O DI STUDIO:** possibilità d'impiego e studi universitari.

## SETTORE ECONOMICO (ex igea)

TITOLO DI STUDIO: AMMINISTRAZIONE FINANZA E MARKETING

MATERIE DI STUDIO	NUMERO ORE SETTIMANALI DI LEZIONE				
	CL.1 <sup>^</sup>	CL.2 <sup>^</sup>	CL.3 <sup>^</sup>	CL.4 <sup>^</sup>	CL.5 <sup>^</sup>
Lingua e letteratura italiana	4	4	4	4	4
Lingua inglese	3	3	3	3	3
Storia	2	2	2	2	2
Diritto ed economia	2	2			
Scienze integrate (scienza della terra e biologia)	2	2			
Matematica	4	4	3	3	3
Informatica	2	2	2	2	
Scienze integrate (fisica)	2				
Scienze integrate (chimica)		2			
Geografia	3	3			
Scienze motorie e sportive	2	2	2	2	2
Religione cattolica o Attività alternative	1	1	1	1	1
Seconda lingua comunitaria	3	3	3	3	3
Economia aziendale	2	2	6	7	8
Diritto			2	2	2
Economia politica			3	2	3

**PRE-REQUISITI RICHIESTI:** occorre il concorso e la piena valorizzazione di tutti gli aspetti del lavoro scolastico.

**COMPETENZE IN USCITA:** favorisce nello studente competenze particolarmente avanzate nel campo dei microfenomeni economici nazionali ed internazionali.

**POSSIBILI SBOCCHI LAVORATIVI O DI STUDIO:** possibilità di impiego presso aziende oppure proseguo negli studi universitari.



## LICEO SCIENTIFICO

TITOLO DI STUDIO: LICEO SCIENTIFICO OPZIONE SCIENZE APPLICATE

MATERIE DI STUDIO	NUMERO ORE SETTIMANALI DI LEZIONE				
	CL.1 <sup>^</sup>	CL.2 <sup>^</sup>	CL.3 <sup>^</sup>	CL.4 <sup>^</sup>	CL.5 <sup>^</sup>
Lingua e letteratura italiana	4	4	4	4	4
Lingua e cultura straniera	3	3	3	3	3
Storia e geografia	3	3			
Storia			2	2	2
Filosofia			2	2	2
Matematica	5	4	4	4	4
Informatica	2	2	2	2	2
Fisica	2	2	3	3	3
Scienze naturali*	3	4	5	5	5
Disegno e storia dell'arte	2	2	2	2	2
Scienze motorie e sportive	2	2	2	2	2
Religione cattolica o attività alternative	1	1	1	1	1

**NOTE:** \* Biologia, chimica, Scienze della terra è previsto l'insegnamento in lingua straniera di una disciplina non linguistica (CLIL).

**PRE-REQUISITI RICHIESTI:** occorre il concorso e la piena valorizzazione di tutti gli aspetti del lavoro scolastico.

**COMPETENZE IN USCITA:** favorisce nello studente competenze particolarmente avanzate negli studi afferenti alla cultura scientifico-tecnologica.

**POSSIBILI SBocchi LAVORATIVI O DI STUDIO:** proseguimento con studi universitari.

## SETTORE ECONOMICO (ex mercurio)

TITOLO DI STUDIO: SISTEMI INFORMATIVI AZIENDALI

MATERIE DI STUDIO	NUMERO ORE SETTIMANALI DI LEZIONE				
	CL.1 <sup>^</sup>	CL.2 <sup>^</sup>	CL.3 <sup>^</sup>	CL.4 <sup>^</sup>	CL.5 <sup>^</sup>
Lingua e letteratura italiana	4	4	4	4	4
Lingua inglese	3	3	3	3	3
Storia	2	2	2	2	2
Diritto ed economia	2	2			
Scienze integrate (scienza della terra e biologia)	2	2			
Matematica	4	4	3	3	3
Informatica	2	2	4	5	5
Scienze integrate (fisica)	2				
Scienze integrate (chimica)		2			
Geografia	3	3	3		
Scienze motorie e sportive	2	2	2	2	2
Religione cattolica o Attività alternative	1	1	1	1	1
Seconda lingua comunitaria	3	3			
Economia aziendale	2	2	4	7	7
Diritto			3	3	2
Economia politica			3	2	3

**PRE-REQUISITI RICHIESTI:** occorre il concorso e la piena valorizzazione di tutti gli aspetti del lavoro scolastico.

**COMPETENZE IN USCITA:** favorisce nello studente competenze particolarmente avanzate nel campo dei microfenomeni economici nazionali ed internazionali.

**POSSIBILI SBOCCHI LAVORATIVI O DI STUDIO:** possibilità di impiego in aziende o continuazione di studi universitari.



## INFORMATICA E TELECOMUNICAZIONI (ex perito informatico)

MATERIE DI STUDIO	NUMERO ORE SETTIMANALI DI LEZIONE				
	CL.1 <sup>^</sup>	CL.2 <sup>^</sup>	CL.3 <sup>^</sup>	CL.4 <sup>^</sup>	CL.5 <sup>^</sup>
Lingua e letteratura italiana	4	4	4	4	4
Lingua inglese	3	3	3	3	3
Storia	2	2	2	2	2
Matematica	4	4	3	3	3
Diritto ed economia	2	2			
Scienze integrate (Scienze della Terra e Biologia)	2	2			
Scienze motorie e sportive	2	2	2	2	2
Religione cattolica o Attività alternative	1	1	1	1	1
Scienze integrate (Fisica) *(2)	3	3			
Scienze integrate (Chimica) *(2)	3	3			
Tecnologie e tecniche di rappresentazione	3	3			
Grafica*(2)	3	3			
Tecnologie Informatiche*(2)	3				
Scienze e tecnologie applicate		3			
Complementi di matematica			1	1	
Sistemi e reti			4	4	4
Tecnologie e progettazione di sistemi informatici			3	3	4
Gestione progetto, organizzazione d'impresa					3
Informatica				6	6
telecomunicazioni			3	3	
<b>DI CUI IN COMPRESENZA</b>	<b>264</b>		<b>561*</b>		<b>330*</b>

**PRE-REQUISITI RICHIESTI:** occorre il concorso e la piena valorizzazione di tutti gli aspetti del lavoro scolastico; predisposizione all'attività di laboratorio e ai sistemi informatici.

**COMPETENZE IN USCITA:** competenze specifiche nel campo dei sistemi informatici e nell'elaborazione delle applicazioni e tecnologie web.

**POSSIBILI SBOCCHI LAVORATIVI O DI STUDIO:** possibilità di impiego in aziende o continuazione di studi universitari.



IIS Tassara-Ghislandi Breno

I.I.S. "Santa Dorotea" Capodiponte

CFP "P. Marcolini" Capodiponte

IISMeneghini Edolo

CFP scuola edile bresciana Breno

CFP Ponte di legno

CFP Edolo

LICEO Golgi Breno

CFP Darfo

IIS Olivelli - Putelli Darfo

ORIENTAMENTO

CCSS

VALLECAMONICA

ANNO

SCOLASTICO

2015 - 2016



ISTITUTO DI ISTRUZIONE SUPERIORE  
“OLIVELLI - PUTELLI”  
SEZIONE ASSOCIATA IPSSAR “R. PUTELLI”



Via Gregorini  
25047 - DARFO BOARIO TERME (BS)

Telefono: 0364531091 Fax: 0364531378  
e-mail uffici: [olivelli@itcgolivelli.it](mailto:olivelli@itcgolivelli.it)  
sito web: [www.isolivelli.net](http://www.isolivelli.net)

Dirigente scolastico: Prof. Antonino Florida

## ARTICOLAZIONE “ENOGASTRONOMIA” (ex settore cucina)

TITOLO DI STUDIO: TECNICO DEI SERVIZI PER L'ENOGASTRONOMIA E L'OSPITALITÀ ALBERGHIERA

MATERIE DI STUDIO	NUMERO ORE SETTIMANALI DI LEZIONE				
	CL.1^	CL.2^	CL.3^	CL.4^	CL.5^
Lingua e lett. Italiana	4	4	4	4	4
Lingua inglese	3	3	3	3	3
Storia	2	2	2	2	2
Matematica	4	4	3	3	3
Diritto ed economia	2	2			
Scienze integrate	2	2			
Scienze motorie e sportive	2	2	2	2	2
Religione cattolica o Attività alternative	1	1	1	1	1
Scienze integrate (Fisica)	2				
Scienze integrate (Chimica)		2			
Scienza degli alimenti	2	2			
Lab. servizi di enogastronomia - cucina ** <sup>(°)</sup>	2	2			
Lab. servizi enogastronomia - sala bar ** <sup>(°)</sup>	2	2			
Lab. servizi di accoglienza turistica **	2	2			
Seconda lingua straniera	2	2	3	3	3
Scienza e cultura dell'alimentazione			4*	3	3
Diritto e amministraz. strutture ricettive			4	5	5
Lab. servizi enogastronomia sett. cucina**			6	4	4
Lab. servizi enogastronomia - sala bar**				2	2

NOTE: \*\* insegnamento affidato al docente Tecnico-pratico

<sup>(°)</sup> articolazione delle classi in squadre

\* di cui in compresenza 66 col docente Tecnico-pratico

**PRE-REQUISITI RICHIESTI:** diploma di terza media, attitudine e passione per il lavoro nella ristorazione.

**COMPETENZE IN USCITA:** nell'articolazione “Enogastronomia”, il diplomato è in grado di valorizzare, produrre, trasformare, conservare e presentare i prodotti enogastronomici; promuovere le tradizioni locali, nazionali e internazionali, e individuare le nuove tendenze enogastronomiche.

**POSSIBILI SBocchi LAVORATIVI O DI STUDIO:** corsi universitari, inserimento nel settore organizzativo di una struttura alberghiera, nel settore produttivo e organizzativo di aziende di produzione pasti e catering, mense aziendali, aziende per la ristorazione collettiva, apertura in proprio di Bar o Ristorante (il titolo conseguito con l'esame di Stato dà la possibilità di iscriversi al R.E.C. – senza sostenere altre prove).



## ARTICOLAZIONE “SERVIZI DI SALA E VENDITA” (ex settore sala bar)

TITOLO DI STUDIO: TECNICO DEI SERVIZI PER L'ENOGASTRONOMIA E L'OSPITALITÀ ALBERGHIERA

MATERIE DI STUDIO	NUMERO ORE SETTIMANALI DI LEZIONE				
	CL.1 <sup>^</sup>	CL.2 <sup>^</sup>	CL.3 <sup>^</sup>	CL.4 <sup>^</sup>	CL.5 <sup>^</sup>
Lingua e letteratura italiana	4	4	4	4	4
Lingua inglese	3	3	3	3	3
Storia	2	2	2	2	2
Matematica	4	4	3	3	3
Diritto ed economia	2	2			
Scienze integrate	2	2			
Scienze motorie e sportive	2	2	2	2	2
Religione cattolica o attività alternative	1	1	1	1	1
Scienze integrate (fisica)	2				
Scienze integrate (chimica)		2			
Scienza degli alimenti	2	2			
Lab. servizi di enogastronomia - cucina <sup>(°)</sup> **	2	2			
Lab. servizi enogastronomia - sala bar <sup>(°)</sup> **	2	2			
Lab. servizi di accoglienza turistica **	2	2			
Seconda lingua straniera	2	2	3	3	3
Scienza e cultura dell'alimentazione			4*	3	3
Diritto e amministr. strutture ricettive			4	5	5
Lab. servizi enogastronomia sett. cucina**			6	4	4
Lab. servizi enogastronomia - sala bar**				2	2

NOTE: \*\* insegnamento affidato al docente Tecnico-pratico

(°) articolazione delle classi in squadre

\* di cui in compresenza 66 col docente Tecnico-pratico

**PRE-REQUISITI RICHIESTI:** diploma di terza media, attitudine e passione per il lavoro nella ristorazione.

**COMPETENZE IN USCITA:** il diplomato è in grado di svolgere attività operative all'interno di tutte le strutture ristorative, di erogare e vendere prodotti e servizi enogastronomici; di interpretare la vendita in relazione alla richiesta dei mercati e della clientela, valorizzando i prodotti tipici.

**POSSIBILI SBocchi LAVORATIVI O DI STUDIO:** corsi universitari, inserimento nel settore organizzativo e operativo di aziende di ristorazione, apertura in proprio di Bar o Ristorante (il titolo conseguito con l'esame di Stato dà la possibilità di iscriversi al- R.E.C. – senza sostenere altre prove).

## ARTICOLAZIONE “ACCOGLIENZA TURISTICA” (ex settore ricevimento)

TITOLO DI STUDIO: TECNICO DEI SERVIZI PER L'ENOGASTRONOMIA E L'OSPITALITÀ ALBERGHIERA

MATERIE DI STUDIO	NUMERO ORE SETTIMANALI DI LEZIONE				
	CL.1^	CL.2^	CL.3^	CL.4^	CL.5^
Lingua e letteratura italiana	4	4	4	4	4
Lingua inglese	3	3	3	3	3
Storia	2	2	2	2	2
Matematica	4	4	3	3	3
Diritto ed economia	2	2			
Scienze integrate	2	2			
Scienze motorie e sportive	2	2	2	2	2
Religione cattolica o attività alternative	1	1	1	1	1
Scienze integrate (fisica)	2				
Scienze integrate (chimica)		2			
Scienza degli alimenti	2	2			
Lab. servizi di enogastronomia - cucina ** <sup>(°)</sup>	2	2			
Lab. servizi enogastronomia - sala bar ** <sup>(°)</sup>	2	2			
Lab. servizi di accoglienza turistica **	2	2			
Seconda lingua straniera	2	2	3	3	3
Scienza e cultura dell'alimentazione			4*	3	3
Diritto e amministr. strutture ricettive			4	5	5
Lab. di servizi di accoglienza turistica**			6	4	4
Tecniche di comunicazione				2	2

NOTE: \*\* insegnamento affidato al docente Tecnico-pratico

<sup>(°)</sup> articolazione delle classi in squadre

\* di cui in compresenza 66 col docente Tecnico-pratico

**PRE-REQUISITI RICHIESTI:** diploma di terza media, attitudine e passione per il lavoro nella ristorazione.

**COMPETENZE IN USCITA:** Nell'articolazione “Accoglienza turistica”, il diplomato è in grado gestire e organizzare le attività di ricevimento ed i servizi in relazione alla domanda stagionale e alle esigenze della clientela; di promuovere i servizi di accoglienza turistico-alberghiera che valorizzano le risorse del territorio

**POSSIBILI SBOCCHI LAVORATIVI O DI STUDIO:** corsi universitari, inserimento nel settore organizzativo di una struttura ricettiva, intraprendere la carriera per diventare Direttore d'Albergo o Room Division Manager, apertura in proprio di un'attività di accoglienza turistica (il titolo conseguito con l'esame di Stato dà la possibilità di iscriversi al- R.E.C. ).



## ARTICOLAZIONE “CUCINA” (corso IeFP)

TITOLO DI STUDIO: “CHEF PATRON”

MATERIE DI STUDIO	NUMERO ORE SETTIMANALI DI LEZIONE		
	CL.1 <sup>^</sup>	CL.2 <sup>^</sup>	CL.3 <sup>^</sup>
Italiano	3	3	3
Storia	2	2	2
Inglese	2	2	3
Diritto	2		
Economia	-	2	2
Matematica/Informatica	2	2	3
Scienze della terra/Biologia	2	2	
Scienze motorie e sportive	2	2	2
Religione/materia alternativa	1	1	1
Cucina	10*	10*	12**
Alimentazione	2	2	3**
Ricevimento	2	2	
Francese	2	2	3

NOTE: \* 4 ore in compresenza con sala/bar  
 \*\* 1 ora di compresenza alimenti-cucina

Circa 400 ore di stage aziendale da svolgere durante il 2° e 3° anno (50% ca del monte ore dell'area professionalizzante)

**PRE-REQUISITI RICHIESTI:** diploma di terza media, attitudine e passione per il lavoro nella ristorazione.

**COMPETENZE IN USCITA:** lo Chef Patron è quella figura professionale in grado di occuparsi contemporaneamente della cucina, dell'accoglienza e del rapporto con i clienti.

Tale figura, recentemente recuperata nella ristorazione, in base alle competenze acquisite, può agire indifferentemente in ambienti storici e tradizionali, così come di forte innovazione, raffinati e di nuova concezione.

L'obiettivo è quello di formare un professionista adattabile alla flessibilità richiesta del mondo del lavoro.

**POSSIBILI SBOCCHI LAVORATIVI O DI STUDIO:** inserimento nel settore organizzativo e operativo di azienda di ristorazione, apertura in proprio di Ristoranti o locali finalizzati all'offerta di pasti (iscrizione al R.E.C. - senza sostenere altre prove).

## ARTICOLAZIONE “SALA BAR” (corso IeFP)

TITOLO DI STUDIO: “MAESTRO DELL’ACCOGLIENZA E DEL BEVERAGE”

MATERIE DI STUDIO	NUMERO ORE SETTIMANALI DI LEZIONE		
	CL.1 <sup>^</sup>	CL.2 <sup>^</sup>	CL.3 <sup>^</sup>
Italiano	3	3	3
Storia	2	2	2
Inglese	2	2	3
Diritto	2		
Economia	-	2	2
Matematica/Informatica	2	2	3
Scienze della terra/Biologia	2	2	
Scienze motorie e sportive	2	2	2
Religione /materia alternativa	1	1	1
Sala-Bar	10*	10*	12**
Alimentazione	2	2	3**
Ricevimento	2	2	
Francese	2	2	3

NOTE: \* 4 ore in compresenza con cucina

\*\* 1 ora di compresenza sala bar con alimentazione

Circa 400 ore di stage aziendale da svolgere durante il 2° e 3° anno (50% ca del monte ore dell’area professionalizzante)

**PRE-REQUISITI RICHIESTI:** diploma di terza media, attitudine e passione per il lavoro nella ristorazione.

**COMPETENZE IN USCITA:** Questo percorso, mirato alla valorizzazione del servizio di sala e del bar, ha l’obiettivo di creare una figura professionale in grado di mettere sempre a proprio agio il cliente e di trasferire, con competenza, tutto ciò che riguarda il mondo del “food and beverage” promuovendo in particolare i prodotti locali tipici.

**POSSIBILI SBocchi LAVORATIVI O DI STUDIO:** inserimento nel settore organizzativo e operativo di azienda di ristorazione, apertura in proprio di Ristoranti o bar di diversa tipologia ed impostazione (iscrizione al R.E.C. - senza sostenere altre prove).





CENTRO FORMATIVO PROVINCIALE  
“GIUSEPPE ZANARDELLI”  
C.F.P. DI EDOLO



Via Marconi n. 73  
25048 - EDOLO (BS)

Telefono: 036471256 Fax: 036473165  
e-mail: [direzione.edolo@cfpzanardelli.it](mailto:direzione.edolo@cfpzanardelli.it)  
sito web: [www.cfpzanardelli.it](http://www.cfpzanardelli.it)

Dirigente scolastico: Dott.ssa Franca Mazzoli



## FORMAZIONE PROFESSIONALE

**TITOLO DI STUDIO:** QUALIFICA PROFESSIONALE IN OPERATORE ALLA RIPARAZIONE DI VEICOLI A MOTORE (III LIVELLO EUROPEO) DIPLOMA DI TECNICO (IV LIVELLO EUROPEO) - IV ANNO

MATERIE DI STUDIO	NUMERO ORE SETTIMANALI DI LEZIONE			
	CL.1^	CL.2^	CL.3^	CL.4^
Italiano	3	3	2	3
Storia e Geografia	1	1	1	-
Inglese	2	2	2	2
Economia/diritto	1	1	1	3
Matematica	2	2	3	4
Scienze	1	1	1	-
Informatica	2	2	2	2
Disegno Meccanico	2	1	1	-
Sicurezza/Ambiente	1	1	1	1
Laboratorio meccanico	3	-	-	-
Laboratorio Motori	4	5	5	-
Gestione d'impresa	-	-	-	2
Laboratorio Autronica	2	3	4	3
Tecnologia	2	2	1	3
Marketing/comunicazione	-	-	-	3
IRC	1	1	1	1
Educazione Motoria	1	1	1	1
Inglese Professionale	1	1	1	-
Personalizzazione	1	1	1	-
Tirocinio (ore annue)	-	200	200	200

**NOTE:** Monte-ore annuo comprensivo di stage: 990 ore (30 settimanali per la classe prima, 28 settimanali per il secondo, terzo e quarto anno)

**PRE-REQUISITI RICHIESTI:** Diploma di licenza media per la qualifica triennale; attitudine alla professione; orientamento in uscita verso il mondo del lavoro.

**COMPETENZE IN USCITA:** Elementi culturali di base e competenze professionali. Interviene a livello esecutivo nel processo di riparazione di motoveicoli con autonomia e responsabilità limitata alla sua operatività, attività relative a riparazioni e manutenzioni di sistemi meccanici ed elettromeccanici del veicolo.

**POSSIBILI SBocchi LAVORATIVI O DI STUDIO:** inserimento qualificato presso officine o concessionarie; oppure iscrizione al IV anno per l'ottenimento del diploma di tecnico riparatore di veicoli a motore.

L'accesso al quarto anno è subordinato all'ottenimento della qualifica triennale.



## FORMAZIONE PROFESSIONALE

TITOLO DI STUDIO: QUALIFICA PROFESSIONALE IN OPERATORE DEL BENESSERE

indirizzo ACCONCIATURA (III LIVELLO EUROPEO) - TRIENNALE

DIPLOMA DI TECNICO (IV LIVELLO EUROPEO) - IV ANNO

MATERIE DI STUDIO	NUMERO ORE SETTIMANALI DI LEZIONE			
	CL.1 <sup>^</sup>	CL.2 <sup>^</sup>	CL.3 <sup>^</sup>	CL.4 <sup>^</sup>
Italiano	3	3	2	3
Storia e Geografia	1	1	1	-
Inglese	2	2	2	2
Economia/diritto	1	1	1	3
Matematica	2	2	3	4
Scienze	1	1	1	-
Informatica	2	2	2	2
Sicurezza/Ambiente	1	1	1	1
Laboratorio acconciatura	6	5	5	3
Trucco	2	1	1	-
Scienze mediche	3	3	3	3
Cosmetologia/Tricologia	1	1	1	-
Comunicazione/Marketing	1	-	-	3
Gestione d'impresa/Contabilità	-	1	1	2
IRC	1	1	1	1
Educazione Motoria	1	1	1	1
Inglese professionale	1	1	1	-
Personalizzazione	1	1	1	-
Tirocinio (ore annue)	-	200	200	200

NOTE: Monte-ore annuo comprensivo di stage: 990 ore (30 settimanali per la classe prima, 28 settimanali per il secondo, terzo e quarto anno)

**PRE-REQUISITI RICHIESTI:** Diploma di licenza media per la qualifica triennale; attitudine alla professione; orientamento in uscita verso il mondo del lavoro.

**COMPETENZE IN USCITA:** elementi culturali di base e competenze professionali (shampoo, piega, permanente e stiratura; colorazione, tagli e raccolti. Trattamenti tricologici specifici; gestione del negozio, dei dipendenti e del cliente; tecniche di promozione e vendita)

**POSSIBILI SBOCCHI LAVORATIVI O DI STUDIO:** inserimento qualificato nel mondo degli Istituti di bellezza e del Benessere e dei saloni d'acconciatura; oppure iscrizione al IV anno per l'ottenimento di diploma di IV livello europeo e dell'attestato di specializzazione che consente l'apertura del salone di acconciatura.

L'accesso al quarto anno è subordinato all'ottenimento della qualifica triennale.

## FORMAZIONE PROFESSIONALE

**TITOLO DI STUDIO:** QUALIFICA PROFESSIONALE IN OPERATORE DEL BENESSERE

**indirizzo:** ESTETICA (III LIVELLO EUROPEO) - TRIENNALE

DIPLOMA DI TECNICO (IV LIVELLO EUROPEO) + SPECIALIZZAZIONE - IV ANNO

MATERIE DI STUDIO	NUMERO ORE SETTIMANALI DI LEZIONE			
	CL.1 <sup>^</sup>	CL.2 <sup>^</sup>	CL.3 <sup>^</sup>	CL.4 <sup>^</sup>
Italiano	3	3	2	3
Storia e Geografia	1	1	1	-
Inglese	2	2	2	2
Economia/diritto	1	1	1	3
Matematica	2	2	3	4
Scienze	1	1	1	-
Informatica	2	2	2	2
Sicurezza/Ambiente	1	1	1	1
Laboratorio estetico/Trucco	7	6	6	3
Scienze mediche	3	3	3	3
Cosmetologia	2	1	1	-
Comunicazione/Marketing	1	-	-	3
Gestione d'impresa/Contabilità	-	1	1	2
IRC	1	1	1	1
Educazione Motoria	1	1	1	1
Inglese professionale	1	1	1	-
Personalizzazione	1	1	1	-
Tirocinio (ore annue)		200	200	200

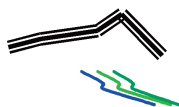
**NOTE:** Monte-ore annuo comprensivo di stage: 990 ore (30 settimanali per la classe prima, 28 settimanali per il secondo, terzo e quarto anno)

**PRE-REQUISITI RICHIESTI:** Diploma di licenza media per la qualifica triennale; attitudine alla professione; orientamento in uscita verso il mondo del lavoro.

**COMPETENZE IN USCITA:** elementi culturali di base e competenze professionali (Manicure/pedicure estetica, Epilazione, Pulizia del viso. Massaggio estetico manuale, Trattamenti specifici sulla base di conoscenze dermatologiche e cosmetologiche; gestione del negozio, dei dipendenti e del cliente; tecniche di promozione e vendita)

**POSSIBILI SBocchi LAVORATIVI O DI STUDIO:** inserimento qualificato nel mondo degli Istituti di Bellezza e del Benessere;; oppure iscrizione al IV anno per l'ottenimento di diploma di IV livello europeo e dell'attestato di specializzazione che consente l'apertura del centro estetico. L'accesso al quarto anno è subordinato all'ottenimento della qualifica triennale.





ISTITUTO DI ISTRUZIONE SUPERIORE  
“F. MENEGHINI” DI EDOLO



Via A. Morino 25048 - EDOLO (BS)

Telefono: 036471033 Fax: 036473175  
e-mail: [info@istitutomeneghini.it](mailto:info@istitutomeneghini.it)  
sito web [www: istitutomeneghini.it](http://www.istitutomeneghini.it)

Dirigente scolastico: Prof. Nunzio Speciale

## LICEO SCIENTIFICO

TITOLO DI STUDIO: DIPLOMA DI LICEO SCIENTIFICO

MATERIE DI STUDIO	NUMERO ORE SETTIMANALI DI LEZIONE				
	CL.1 <sup>^</sup>	CL.2 <sup>^</sup>	CL.3 <sup>^</sup>	CL.4 <sup>^</sup>	CL.5 <sup>^</sup>
Lingua e letteratura italiana	4	4	4	4	4
Lingua e cultura latina	3	3	3	3	3
Lingua e cultura straniera	3	3	3	3	3
Storia e geografia	3	3			
Storia			2	2	2
Filosofia			3	3	3
Matematica	5	5	4	4	4
Fisica	2	2	3	3	3
Scienze naturali	2	2	3	3	3
Disegno e storia dell'arte	2	2	2	2	2
Scienze motorie e sportive	2	2	2	2	2
Religione cattolica o attività alternative	1	1	1	1	1

**NOTE:** l'orario settimanale è strutturato su cinque giorni dal lunedì al venerdì senza rientri pomeridiani.

L'Istituto propone percorsi di approfondimento e di sviluppo delle eccellenze nelle discipline scientifiche, con corsi extracurricolari da collocare nella mattinata del sabato, per un periodo limitato e compatibile con le esigenze degli studenti.

**PRE-REQUISITI RICHIESTI:** Interesse per lo studio, disponibilità ad ampliare i propri orizzonti culturali, curiosità per le innovazioni scientifiche, capacità di confrontarsi con fatti e sistemi di pensiero delle varie epoche storiche e delle diverse culture.

**COMPETENZE IN USCITA:** Il Liceo Scientifico è finalizzato all'approfondimento delle scienze e alla padronanza dei loro metodi. Lo studente durante il quinquennio potrà acquisire competenze specifiche nelle scienze matematiche, fisiche, chimiche e biologiche e anche padronanza dei contenuti fondamentali delle discipline umanistiche.

**POSSIBILI SBocchi LAVORATIVI O DI STUDIO:** il percorso di studi è prevalentemente orientato alla prosecuzione degli studi a livello universitario, senza escludere l'opportunità di inserimento nel mondo del lavoro.



## LICEO SCIENTIFICO AD INDIRIZZO SPORTIVO

TITOLO DI STUDIO: DIPLOMA DI LICEO SCIENTIFICO AD INDIRIZZO SPORTIVO

Ipotesi di quadro orario

MATERIE DI STUDIO	NUMERO ORE SETTIMANALI DI LEZIONE				
	CL.1 <sup>^</sup>	CL.2 <sup>^</sup>	CL.3 <sup>^</sup>	CL.4 <sup>^</sup>	CL.5 <sup>^</sup>
Lingua e letteratura italiana	4	4	4	4	4
Lingua e cultura straniera	3	3	3	3	3
Storia e geografia	3	3			
Storia			2	2	2
Filosofia			2	2	2
Matematica**	5	5	4	4	4
Fisica	2	2	3	3	3
Scienze naturali***	3	3	3	3	3
Diritto ed economia dello sport			3	3	3
Scienze motorie e sportive	3	3	3	3	3
Discipline sportive	3	3	2	2	2
Relig. cattolica o Attività alternative	1	1	1	1	1

### NOTE:

\*\* Con Informatica nel Primo Biennio

\*\*\* Biologia, Chimica, Scienze della terra

L'Istituto propone percorsi di approfondimento e di sviluppo delle eccellenze nelle discipline scientifiche, con corsi extracurricolari da collocare nella mattinata del sabato, per un periodo limitato e compatibile con le esigenze degli studenti.

**PRE-REQUISITI RICHIESTI:** Interesse per i valori propri della cultura sportiva, desiderio di sperimentare un'ampia gamma di attività motorie e sportive sia individuali che di squadra, disponibilità a confrontarsi con i compagni e a sperimentare nello sport ruoli diversi.

**COMPETENZE IN USCITA:** Al termine del percorso liceale lo studente, oltre a possedere solide competenze scientifiche, linguistiche e storico-filosofiche, avrà maturato la consapevolezza della propria corporeità intesa come conoscenza, padronanza e rispetto del proprio corpo; avrà consolidato i valori sociali dello sport; avrà raggiunto una buona preparazione motoria; avrà maturato un atteggiamento positivo verso uno stile di vita attivo; avrà acquisito norme, organizzative e tecniche, che regolamentano le principali e più diffuse pratiche sportive.

**POSSIBILI SBOCCHI LAVORATIVI O DI STUDIO:** il percorso degli studi è prevalentemente orientato alla prosecuzione degli studi a livello universitario, all'impegno sportivo a livello agonistico, senza escludere l'opportunità di inserimento nel mondo del lavoro, dello sport nell'ambito tecnico - organizzativo e gestionale.



## INDIRIZZO TECNICO

### Settore economico: Amministrazione, Finanza e Marketing

TITOLO DI STUDIO: DIPLOMA IN AMMINISTRAZIONE, FINANZA E MARKETING

MATERIE DI STUDIO	NUMERO ORE SETTIMANALI DI LEZIONE				
	CL.1 <sup>^</sup>	CL.2 <sup>^</sup>	CL.3 <sup>^</sup>	CL.4 <sup>^</sup>	CL.5 <sup>^</sup>
Lingua e letteratura italiana	4	4	4	4	4
Lingua inglese	3	3	3	3	3
Storia	2	2	2	2	2
Matematica	4	4	3	3	3
Diritto ed economia	2	2			
Scienze integrate (Scienza della Terra e Biologia)	2	2			
Scienze integrate (Fisica)	2				
Scienze integrate (Chimica)		2			
Geografia	3	3			
Informatica	2	2	2	2	
Seconda lingua comunitaria	3	3	3	3	3
Economia aziendale	2	2	6	7	8
Diritto			3	3	3
Economia politica			3	2	3
Scienze motorie e sportive	2	2	2	2	2
Religione cattolica o attività alternative	1	1	1	1	1

**NOTE:** l'orario settimanale è strutturato su cinque giorni dal lunedì al venerdì con un rientro pomeridiano.

L'Istituto propone percorsi di approfondimento e di sviluppo delle eccellenze in particolare nelle discipline economiche, con corsi extracurricolari da collocare, anche nella mattinata del sabato, per un periodo limitato e compatibile con le esigenze degli studenti, sono proposte inoltre esperienze di alternanza scuola-lavoro in periodo scolastico e di tirocinio in periodo estivo.

**PRE-REQUISITI RICHIESTI:** Lo studente deve evidenziare interesse verso le discipline linguistiche e scientifiche.

**COMPETENZE IN USCITA:** il diplomato ha competenze specifiche nel campo dei macrofenomeni economici nazionali ed internazionali, della normativa civilistica e fiscale, dei sistemi aziendali (organizzazione, pianificazione, programmazione, amministrazione, finanza e controllo), degli strumenti di marketing, dei prodotti assicurativo – finanziari e dell'economia sociale

**POSSIBILI SBOCCHI LAVORATIVI O DI STUDIO:** Il diplomato può proseguire gli studi presso tutte le Facoltà Universitarie o inserirsi nel mondo del lavoro in particolare nel settore finanziario e della contabilità.



## INDIRIZZO TECNICO

### Settore economico: Turismo

TITOLO DI STUDIO: DIPLOMA IN TURISMO

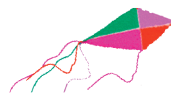
MATERIE DI STUDIO	NUMERO ORE SETTIMANALI DI LEZIONE				
	CL.1 <sup>^</sup>	CL.2 <sup>^</sup>	CL.3 <sup>^</sup>	CL.4 <sup>^</sup>	CL.5 <sup>^</sup>
Lingua e letteratura italiana	4	4	4	4	4
Lingua inglese	3	3	3	3	3
Storia	2	2	2	2	2
Matematica	4	4	3	3	3
Diritto ed economia	2	2			
Scienze integrate (Scienza della Terra e Biologia)	2	2			
Scienze integrate (Fisica)	2				
Scienze integrate (Chimica)		2			
Geografia	3	3			
Informatica	2	2			
Economia aziendale	2	2			
Seconda lingua comunitaria	3	3	3	3	3
Terza lingua straniera			3	3	3
Discipline turistiche e aziendali			4	4	4
Geografia turistica			2	2	2
Diritto e legislazione turistica			3	3	3
Arte e territorio			2	2	2
Scienze motorie e sportive	2	2	2	2	2
Religione cattolica o attività alternative	1	1	1	1	1

**NOTE:** l'orario settimanale è strutturato su cinque giorni dal lunedì al venerdì con un rientro pomeridiano. L'Istituto propone percorsi di approfondimento e di sviluppo delle eccellenze in particolare nelle discipline tecniche e linguistiche, con corsi extracurricolari da collocare, anche nella mattinata del sabato, per un periodo limitato e compatibile con le esigenze degli studenti, sono proposte inoltre esperienze di stage all'estero, scambi di classi, alternanza scuola-lavoro in periodo scolastico e di tirocinio in periodo estivo.

**PRE-REQUISITI RICHIESTI:** Lo studente deve evidenziare interesse verso le discipline linguistiche e scientifiche.

**COMPETENZE IN USCITA:** il diplomato ha competenze specifiche nel campo dei macrofenomeni economici nazionali ed internazionali, della normativa civilistica e fiscale, oltre a competenze specifiche nel comparto delle aziende del settore turistico. Opera nel settore produttivo con particolare attenzione alla valorizzazione e fruizione del patrimonio paesaggistico, artistico, culturale, artigianale, enogastronomico. Opera con professionalità ed autonomia nelle diverse tipologie di imprese turistiche.

**POSSIBILI SBocchi LAVORATIVI O DI STUDIO:** Il diplomato può proseguire gli studi presso tutte le Facoltà Universitarie o inserirsi nel mondo del lavoro in particolare nel settore turistico.



## INDIRIZZO TECNICO

SETTORE TECNOLOGICO: CHIMICA, MATERIALI E BIOTECNOLOGIE

TITOLO DI STUDIO: DIPLOMA IN CHIMICA, MATERIALI E BIOTECNOLOGIE  
(ARTICOLAZIONE BIOTECNOLOGIE AMBIENTALI)

O  
L  
O  
D  
E  
I  
N  
I  
G  
H  
E  
N  
E  
M  
F  
S  
I

MATERIE DI STUDIO	NUMERO ORE SETTIMANALI DI LEZIONE				
	CL.1 <sup>^</sup>	CL.2 <sup>^</sup>	CL.3 <sup>^</sup>	CL.4 <sup>^</sup>	CL.5 <sup>^</sup>
Lingua e letteratura italiana	4	4	4	4	4
Lingua inglese	3	3	3	3	3
Storia	2	2	2	2	2
Matematica	4	4	3	3	3
Diritto ed economia	2	2			
Geografia generale ed economica	1				
Scienze integrate (Scienza della Terra e Biologia)	2	2			
Scienze integrate (Fisica)	3	3			
di cui Laboratorio di Fisica		2			
Scienze integrate (Chimica)	3	3			
di cui Laboratorio di Chimica		2			
Tecnologie e tecniche di rappresentazione grafica	3	3			
di cui Laboratorio di Tecnologie e tecniche di rappresentazione grafica		2			
Tecnologie informatiche	3				
di cui Laboratorio di Tecnologie informatiche	2				
Scienze e tecnologie applicate		3			
Complementi di matematica			1	1	
Scienze motorie e sportive	2	2	2	2	2
Religione cattolica o attività alternative	1	1	1	1	1
Chimica analitica e strumentale			4	4	4
Chimica organica e biochimica			4	4	4
Biologia, microbiologia e tecnologie di controllo ambientale			6	6	6
Fisica ambientale			2	2	3

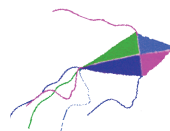
**NOTE:** l'orario settimanale è strutturato su cinque giorni dal lunedì al venerdì con un rientro pomeridiano.

L'Istituto propone percorsi di approfondimento e di sviluppo delle eccellenze in particolare nel settore ambientale e sanitario, con corsi extracurricolari da collocare, anche nella mattinata del sabato, per un periodo limitato e compatibile con le esigenze degli studenti, sono proposte inoltre esperienze di alternanza scuola-lavoro in periodo scolastico e di tirocinio in periodo estivo.

**PRE-REQUISITI RICHIESTI:** Lo studente deve evidenziare interesse verso le discipline tecniche e scientifiche.

**COMPETENZE IN USCITA:** il diplomato ha competenze nel campo delle analisi chimico-biologiche, nei processi di produzione, negli ambito chimico, merceologico, biologico, farmaceutico, ambientale, biotecnologico e microbiologico, dei materiali e del monitoraggio dell'ambiente nella gestione e nel controllo dei processi, nella gestione e manutenzione di impianti chimici, tecnologici e biotecnologici, per l'analisi e il controllo dei reflui, nella gestione della sicurezza degli ambienti di lavoro, del miglioramento della qualità dei prodotti, dei processi e dei servizi.

**POSSIBILI SBocchi LAVORATIVI O DI STUDIO:** il diplomato può proseguire gli studi presso tutte le Facoltà Universitarie o inserirsi nel mondo del lavoro nel settore dell'industria chimica e della sanità.



## INDIRIZZO TECNICO

settore tecnologico: costruzioni, ambiente e territorio

TITOLO DI STUDIO: DIPLOMA IN COSTRUZIONI, AMBIENTE E TERRITORIO

M E N E G H I N I E D O L O

MATERIE DI STUDIO	NUMERO ORE SETTIMANALI DI LEZIONE				
	CL.1^	CL.2^	CL.3^	CL.4^	CL.5^
Lingua e letteratura italiana	4	4	4	4	4
Lingua inglese	3	3	3	3	3
Storia	2	2	2	2	2
Matematica	4	4	3	3	3
Diritto ed economia	2	2			
Geografia generale ed economica	1				
Scienze integrate (Scienza della Terra e Biologia)	2	2			
Scienze integrate (Fisica)	3	3			
di cui Laboratorio di Fisica	1	1			
Scienze integrate (Chimica)	3	3			
di cui Laboratorio di Chimica	1	1			
Tecnologie e tecniche di rappresentazione grafica	3	3			
di cui Laboratorio di Tecnologie e tecniche di rappresentazione grafica	2				
Tecnologie informatiche	3				
di cui Laboratorio di Tecnologie informatiche	2				
Scienze e tecnologie applicate		3			
Complementi di matematica			1	1	
Gestione del cantiere e Sicurezza dell'ambiente di lavoro			2	2	2
Scienze motorie e sportive	2	2	2	2	2
Religione cattolica o attività alternative	1	1	1	1	1
Progettazione, Costruzione e Impianti			7	6	7
Geopedologia, Economia ed Estimo			3	4	4
Topografia			4	4	4

**NOTE:** l'orario settimanale è strutturato su cinque giorni dal lunedì al venerdì con un rientro pomeridiano.

L'Istituto propone percorsi di approfondimento e di sviluppo delle eccellenze nel settore della sicurezza, della bioarchitettura e della cartografia tematica, con corsi curriculari ed extracurriculari da collocare, anche nella mattinata del sabato, per un periodo limitato e compatibile con le esigenze degli studenti, sono proposte inoltre esperienze di alternanza scuola-lavoro in periodo scolastico e di tirocinio in periodo estivo.

**PRE-REQUISITI RICHIESTI:** Lo studente deve evidenziare interesse verso le discipline tecniche e scientifiche.

**COMPETENZE IN USCITA:** il diplomato ha competenze nel campo dei materiali, nell'impiego degli strumenti di rilievo, nell'uso dei mezzi informatici, nella valutazione tecnica ed economica dei beni; possiede capacità grafiche e progettuali in campo edilizio e capacità relative all'organizzazione del cantiere, alla sicurezza nei luoghi di lavoro, alla gestione degli impianti, al rilievo topografico, alla stima di terreni e fabbricati, all'amministrazione di immobili e allo svolgimento di operazioni catastali.

**POSSIBILI SBOCCHI LAVORATIVI O DI STUDIO:** il diplomato può proseguire gli studi presso tutte le Facoltà Universitarie o inserirsi nel mondo del lavoro nel settore delle costruzioni.



## INDIRIZZO PROFESSIONALE Servizi per l'Agricoltura e lo Sviluppo Rurale

TITOLO DI STUDIO: DIPLOMA IN SERVIZI PER L'AGRICOLTURA E LO SVILUPPO RURALE (GESTIONE RISORSE FORESTALI E MONTANE)

L O G O D E D O L O E D O L O I N I E D O L O M E N E G H I N I M E N E G H I N I F . F I S I S

MATERIE DI STUDIO	NUMERO ORE SETTIMANALI DI LEZIONE				
	CL.1^	CL.2^	CL.3^	CL.4^	CL.5^
Lingua e letteratura italiana	4	4	4	4	4
Lingua inglese	3	3	3	3	3
Storia	2	2	2	2	2
Matematica	4	4	3	3	3
Diritto ed economia	2	2			
Geografia generale ed economica	1				
Scienze integrate (Scienza della Terra e Biologia)	2	2			
Scienze integrate (Fisica)	2	2			
di cui in compresenza		2			
Scienze integrate (Chimica)	2	2			
di cui in compresenza		2			
Tecnologie dell'informazione e della comunicazione	2	2			
Ecologia e Pedologia	3	3			
Laboratori tecnologici ed esercitazioni	3	3			
Biologia applicata			3		
Chimica applicata e processi di trasformazione			2	2	
Tecniche di allevamento vegetale e animale			2	3	
Agronomia del territorio montano e sistemazioni idraulico-forestali			3	2	4
Economia agraria e legislazione di settore			3	3	5
Sociologia rurale, valorizzazione e sviluppo del territorio montano				2	3
Silvicoltura e utilizzazione forestali			4	3	3
Gestione di parchi, aree protette e assestamento forestale				2	2
Scienze motorie e sportive	2	2	2	2	2
Religione cattolica o attività alternative	1	1	1	1	1

**NOTE:** l'orario settimanale è strutturato su cinque giorni dal lunedì al venerdì con un rientro pomeridiano.

L'Istituto propone percorsi di approfondimento e di sviluppo delle eccellenze nel settore ambientale montano; sono proposte inoltre esperienze di alternanza scuola-lavoro in periodo scolastico e di tirocinio in periodo estivo.

**PRE-REQUISITI RICHIESTI:** Lo studente deve evidenziare sensibilità ambientale.

**COMPETENZE IN USCITA:** il diplomato sa operare scelte tecniche relative alla conservazione dell'equilibrio del territorio in specifico montano, alla produzione e alla trasformazione di prodotti agro-zootecnici; è in grado di attivare gestioni aziendali e fornire orientamenti produttivi e trasformativi legati al territorio e alle esigenze di mercato, alla valorizzazione del turismo locale e lo sviluppo dell'agriturismo.

**POSSIBILI SBocchi LAVORATIVI O DI STUDIO:** impiego in Enti di gestione e salvaguardia del territorio; proseguire gli studi in tutte le Facoltà Universitarie.



# INDIRIZZO PROFESSIONALE - MANUTENZIONE ED ASSISTENZA TECNICA, INDIRIZZO ELETTRICO

TITOLO DI STUDIO: DIPLOMA QUINQUENNALE DI STATO

## QUADRO ORARIO AREA COMUNE

DISCIPLINE	NUMERO ORE SETTIMANALI DI LEZIONE				
	CL.1 <sup>^</sup>	CL.2 <sup>^</sup>	CL.3 <sup>^</sup>	CL.4 <sup>^</sup>	CL.5 <sup>^</sup>
Lingua e letteratura italiana	4	4	4	4	4
Lingua inglese	3	3	3	3	3
Storia	2	2	2	2	2
Matematica	4	4	3	3	3
Diritto ed economia	2	2			
Geografia generale ed economica	1				
Scienze integrate (Scienze della Terra e Biologia)	2	2			
Scienze motorie e sportive	2	2	2	2	2
Religione cattolica o attività alternative	1	1	1	1	1
<b>Totale ore</b>	<b>20</b>	<b>20</b>	<b>15</b>	<b>15</b>	<b>15</b>
Attività e insegnamenti obbligatori di indirizzo	12	12	17	17	17
<b>TOTALE COMPLESSIVO ORE</b>	<b>32</b>	<b>32</b>	<b>32</b>	<b>32</b>	<b>32</b>

## QUADRO ORARIO attività e insegnamenti obbligatori di indirizzo

DISCIPLINE	NUMERO ORE SETTIMANALI DI LEZIONE				
	CL.1 <sup>^</sup>	CL.2 <sup>^</sup>	CL.3 <sup>^</sup>	CL.4 <sup>^</sup>	CL.5 <sup>^</sup>
Tecnologie e tecniche di rappresentazione grafica	3	3			
Scienze integrate (Fisica)	2	2			
<i>di cui in compresenza</i>		2*			
Scienze integrate (Chimica)	2	2			
<i>di cui in compresenza</i>		2*			
Tecnologie dell'Informazione e della Comunicazione	2	2			
Laboratori tecnologici ed esercitazioni	3**	3**	4**	3**	3**
Tecnologie meccaniche e applicazioni			5	5	3
Tecnologie elettrico-elettroniche e applicazioni			5	4	3
Tecnologie e tecniche di installazione e di manutenzione			3	5	8
<b>Totale ore</b>	<b>12</b>	<b>12</b>	<b>17</b>	<b>17</b>	<b>17</b>
<i>di cui in compresenza</i>		4*		12*	16*



Note

\* attività di laboratorio con l'insegnante tecnico-pratico;

\*\* insegnamento affidato al docente tecnico-pratico;

**I pre-requisiti richiesti:** questo tipo di indirizzo risulta particolarmente adatto ad allievi portati per l'applicazione e l'approfondimento tecnico-pratico in ambito impiantistico

**Competenze in uscita:**

1. Comprendere, interpretare e analizzare schemi di impianti.
2. Utilizzare, attraverso la conoscenza e l'applicazione della normativa sulla sicurezza, strumenti e tecnologie specifiche.
3. Utilizzare la documentazione tecnica prevista dalla normativa per garantire la corretta funzionalità di apparecchiature, impianti e sistemi tecnici per i quali cura la manutenzione.
4. Individuare i componenti che costituiscono il sistema e i vari materiali impiegati, allo scopo di intervenire nel montaggio, nella sostituzione dei componenti e delle parti, nel rispetto delle modalità e delle procedure stabilite.
5. Utilizzare correttamente strumenti di misura, controllo e diagnosi, eseguire le regolazioni dei sistemi e degli impianti .
6. Garantire e certificare la messa a punto degli impianti e delle macchine a regola d'arte, collaborando alla fase di collaudo e installazione .
7. Gestire le esigenze del committente, reperire le risorse tecniche e tecnologiche per offrire servizi efficaci e economicamente correlati alle richieste.

**Sbocchi lavorativi:** il diplomato potrà lavorare come: dipendente presso aziende di impiantistica elettrica ed elettronica, tecnico manutentore presso industrie ed enti pubblici, libero professionista come installatore e manutentore di impianti elettrici civili, industriali e di automazione. Potrà proseguire gli studi presso facoltà universitarie in ambito tecnico o istituti di formazione superiore.





CENTRO DI FORMAZIONE PROFESSIONALE  
“GIUSEPPE ZANARDELLI”  
SEDE DI PONTE DI LEGNO



Via F.lli Calvi n. 42 - 25056 PONTE DI LEGNO

Telefono: 036491390 - 036491241 Fax: 0364-900466  
e-mail: [didattica.pontedilegno@cfpzanardelli.it](mailto:didattica.pontedilegno@cfpzanardelli.it)  
sito web: [www.cfpzanardelli.it](http://www.cfpzanardelli.it)

Dirigente scolastico: Dott. Marco Mascaretti

**TITOLO DI STUDIO:**

QUALIFICA DI OPERATORE DELLA RISTORAZIONE INDIRIZZI PREPARAZIONE PASTI E SERVIZI DI SALA BAR (TRIENNIO)  
 TECNICO DEI SERVIZI DI SALA E TECNICO DEI SERVIZI DI CUCINA (QUARTO ANNO)

MATERIE DI STUDIO	NUMERO ORE SETTIMANALI DI LEZIONE			
	CL.1^	CL.2^	CL.3^	CL.4^
Lingua Italiana	3	3	2	3
Lingua Inglese	2	2	2	2
Economia/Diritto	1	1	1	1
Storia/geografia	1	1	1	1
Sicurezza/ambiente	1	1	1	
Matematica	2	2	2	3
Scienze	2	1	1	1
Informatica	2	2	2	2
Sicurezza	1	1	1	1
Igiene/scienza alimentazione	1	1	1	1
Scienze e tecnologia alimentare	1	1	1	1
Laboratorio sala/cucina	8	8	8	8
IRC	1	1	1	1
Scienze Motorie	1	1	1	1
Lingua Professionalizzante	1	1	1	1

**NOTE:** i percorsi IFP sono caratterizzati da: periodi di stages dal 2<sup>o</sup> anno, di circa quattro , anche all'estero.

**PRE-REQUISITI RICHIESTI:** licenza scuola media inferiore, predisposizione alle attività pratiche nel campo della ristorazione.

**COMPETENZE IN USCITA:** figura professionale in grado organizzare, gestire e realizzare diverse tipologie di menù (CUCINA) e di gestire in parziale autonomia le principali operazioni di accoglienza e affiancamento al cliente nel servizio al tavolo e del comparto ristorativo-ricettivo (SALA-BAR).

**POSSIBILI SBocchi LAVORATIVI O DI STUDIO:** Tecnico dei servizi sala bar-preparazione pasti, cucina. A seguito del conseguimento della qualifica professionale gli allievi possono iscriversi al 4<sup>o</sup> anno Regionale.

La qualifica è riconosciuta in tutto il territorio Nazionale ed è valida per l'iscrizione al REC.



**TITOLO DI STUDIO:**

TECNICO DEI SERVIZI DI ANIMAZIONE TURISTICO-SPORTIVA E DEL TEMPO LIBERO

MATERIE DI STUDIO	NUMERO ORE SETTIMANALI DI LEZIONE			
	CL.1 <sup>^</sup>	CL.2 <sup>^</sup>	CL.3 <sup>^</sup>	CL.4 <sup>^</sup>
Lingua Italiana	3	3	3	3
Lingua Inglese	3	2	2	2
Lingua Tedesca	1	1	2	2
Diritto e normativa sul turismo	1	1	1	1
Economia e contabilità	1	1	1	1
Storia	1	1	1	1
Geografia turistica	2	2	2	2
Conoscenza dell'ambiente	3	3	2	2
Matematica	2	2	2	2
Scienze	1	1	1	1
Informatica/informatica applicata	2	2	2	2
Tecnica turistica	2	2	2	2
Marketing	2	2	2	2
IRC	1	1	1	1
Scienze Motorie	3	2	2	2
Inglese Professionalizzante	2	2	2	2

NOTE: stage presso Enti per 200 ore da secondo anno di corso

**PRE-REQUISITI RICHIESTI:** Licenza scuola media inferiore, motivazione alla professione di indirizzo turistico-sportiva; orientamento in uscita verso il mercato del lavoro.

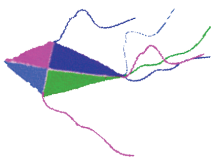
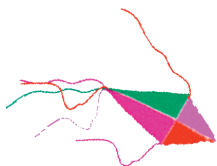
**COMPETENZE IN USCITA:** Elementi culturali di base, pianificazione e organizzazione del proprio lavoro, erogazione servizi di promozione e accoglienza del turista, progettazione di pacchetti turistici, organizzazione materiale informativo, organizzazione e gestione di attività sportive.

**POSSIBILI SBOCCHI LAVORATIVI O DI STUDIO:** Professioni tecniche; Animatori turistici e assimilati; Istruttori di discipline sportive non agonistiche; Allenatori e tecnici di discipline sportive agonistiche. Il Tecnico dei servizi di animazione turistico-sportiva e del tempo libero interviene con autonomia, nel quadro di azione stabilito, esercitando il presidio del processo di animazione turistico-sportiva attraverso l'individuazione delle risorse, l'organizzazione operativa, l'implementazione di procedure di miglioramento continuo, il monitoraggio e la valutazione del risultato, con assunzione di responsabilità relative al coordinamento di attività esecutive svolte da altri.

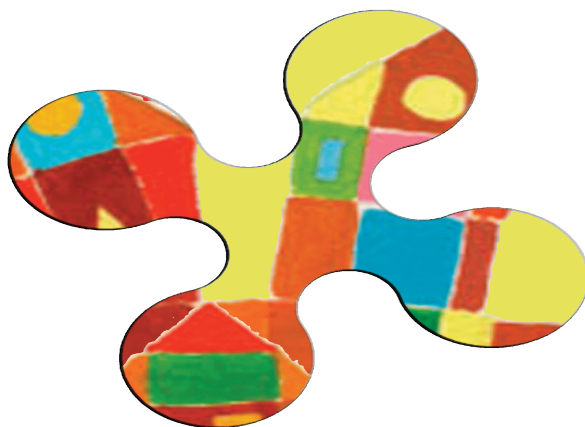
La formazione tecnica nell'utilizzo di metodologie, strumenti e informazioni specializzate gli consente di gestire attività ricreative, culturali e sportive, con competenze di progettazione e organizzazione di servizi di svago, divertimento e di fruizione di diverse discipline sportive, di promozione di modalità di integrazione, socializzazione e di apprendimento, di valutazione dell'efficacia delle attività svolte in relazione alla soddisfazione dei destinatari.

Si segnala inoltre che tale percorso prevede il riconoscimento di crediti formativi al fine del conseguimento dell'idoneità alla pratica di alcune professioni nel campo turistico sportivo.





La pubblicazione è stata realizzata con il contributo  
dell'Assessorato alla Cultura e Istruzione della  
Comunità Montana  
di Valle Camonica





## **C.C.S.S.**

Rete scolastica Provincia di Brescia  
Ambito 1 - Valle Camonica  
**Centro di Coordinamento dei Servizi Scolastici**

### **Responsabile:**

D.Sc. Prof. Mario Martini

### **Commissione Orientamento Coordinatori:**

D.Sc. Prof.ssa Gemma Scolari

D.Sc. Prof. Silvio Moratti

D.Sc. Prof. Roberto Salvetti



***CENTRO DI COORDINAMENTO  
DEI SERVIZI SCOLASTICI  
DELLA VALLE CAMONICA***

PRESSO LICEO CAMILLO GOLGI DI BRENO

C.C.S.S. vallecannonica